

บทที่ 4

ผลการวิจัย

การวิจัยเรื่อง การพัฒนารูปแบบการจัดการศึกษาอาชีวศึกษาเพื่อการพัฒนาชนบท (อศ.กข.) โดยใช้อาชีพเป็นฐาน วิทยาลัยเกษตรและเทคโนโลยีขอนแก่น ผู้วิจัยนำเสนอผลการวิจัยโดยแบ่งออกเป็น 4 ตอน ดังนี้

ตอนที่ 1 ผลการศึกษาองค์ประกอบ ความต้องการ และแนวทางการพัฒนารูปแบบการจัดการศึกษาอาชีวศึกษาเพื่อการพัฒนาชนบท (อศ.กข.) โดยใช้อาชีพเป็นฐาน วิทยาลัยเกษตรและเทคโนโลยีขอนแก่น

ส่วนที่ 1.1 ผลการศึกษาองค์ประกอบ การพัฒนารูปแบบการจัดการศึกษาอาชีวศึกษาเพื่อการพัฒนาชนบท (อศ.กข.) โดยใช้อาชีพเป็นฐาน วิทยาลัยเกษตรและเทคโนโลยีขอนแก่น โดยการสังเคราะห์เอกสาร

ส่วนที่ 1.2 ผลการศึกษาความต้องการของครูเกี่ยวกับการพัฒนารูปแบบการจัดการศึกษาอาชีวศึกษาเพื่อการพัฒนาชนบท (อศ.กข.) โดยใช้อาชีพเป็นฐาน วิทยาลัยเกษตรและเทคโนโลยีขอนแก่น

ส่วนที่ 1.3 ผลการศึกษาแนวทางการพัฒนารูปแบบการจัดการศึกษาอาชีวศึกษาเพื่อการพัฒนาชนบท (อศ.กข.) โดยใช้อาชีพเป็นฐาน วิทยาลัยเกษตรและเทคโนโลยีขอนแก่น โดยการสัมภาษณ์ผู้ทรงคุณวุฒิ

ส่วนที่ 1.4 สรุปผลการศึกษาองค์ประกอบในการพัฒนารูปแบบการจัดการศึกษาอาชีวศึกษาเพื่อการพัฒนาชนบท (อศ.กข.) โดยใช้อาชีพเป็นฐาน วิทยาลัยเกษตรและเทคโนโลยีขอนแก่น

ตอนที่ 2 ผลการสร้างการพัฒนารูปแบบการจัดการศึกษาอาชีวศึกษาเพื่อการพัฒนาชนบท (อศ.กข.) โดยใช้อาชีพเป็นฐาน วิทยาลัยเกษตรและเทคโนโลยีขอนแก่น

ส่วนที่ 2.1 ผลการยกร่างการพัฒนารูปแบบการจัดการศึกษาอาชีวศึกษาเพื่อการพัฒนาชนบท (อศ.กข.) โดยใช้อาชีพเป็นฐาน วิทยาลัยเกษตรและเทคโนโลยีขอนแก่น

ส่วนที่ 2.2 ผลการตรวจสอบการพัฒนารูปแบบการจัดการศึกษาอาชีวศึกษาเพื่อการพัฒนาชนบท (อศ.กข.) โดยใช้อาชีพเป็นฐาน วิทยาลัยเกษตรและเทคโนโลยีขอนแก่น

ตอนที่ 3 ผลการทดลองใช้การพัฒนารูปแบบการจัดการศึกษาอาชีวศึกษาเพื่อการพัฒนาชนบท (อศ.กข.) โดยใช้อาชีพเป็นฐาน วิทยาลัยเกษตรและเทคโนโลยีขอนแก่น

ตอนที่ 4 ผลการประเมินการพัฒนารูปแบบการจัดการศึกษาอาชีวศึกษาเพื่อการพัฒนาชนบท (อศ.กข.) โดยใช้อาชีพเป็นฐาน วิทยาลัยเกษตรและเทคโนโลยีขอนแก่น

ส่วนที่ 4.1 ผลการเปรียบเทียบผลสัมฤทธิ์ทางการเรียนของนักเรียนโครงการอาชีวศึกษาเพื่อการพัฒนาชนบท (อศ.กข.) โดยใช้อาชีพเป็นฐาน วิทยาลัยเกษตรและเทคโนโลยีขอนแก่น

ส่วนที่ 4.2 ผลการประเมินสมรรถนะวิชาชีพของนักเรียนโครงการอาชีวศึกษาเพื่อการพัฒนาชนบท (อศ.กช.) โดยใช้อาชีพเป็นฐาน วิทยาลัยเกษตรและเทคโนโลยีขอนแก่น

ส่วนที่ 4.3 ผลการประเมินความพึงพอใจของครูต่อรูปแบบการจัดการศึกษาอาชีวศึกษาเพื่อการพัฒนาชนบท (อศ.กช.) โดยใช้อาชีพเป็นฐาน วิทยาลัยเกษตรและเทคโนโลยีขอนแก่น

ตอนที่ 1 ผลการศึกษาองค์ประกอบ ความต้องการ และแนวทางการพัฒนารูปแบบการจัดการศึกษาอาชีวศึกษาเพื่อการพัฒนาชนบท (อศ.กช.) โดยใช้อาชีพเป็นฐาน วิทยาลัยเกษตรและเทคโนโลยีขอนแก่น

ส่วนที่ 1.1 ผลการศึกษาองค์ประกอบพัฒนารูปแบบการจัดการศึกษาอาชีวศึกษาเพื่อการพัฒนาชนบท (อศ.กช.) โดยใช้อาชีพเป็นฐาน วิทยาลัยเกษตรและเทคโนโลยีขอนแก่น โดยการสังเคราะห์เอกสาร

ผลการศึกษาองค์ประกอบพัฒนารูปแบบการจัดการศึกษาอาชีวศึกษาเพื่อการพัฒนาชนบท (อศ.กช.) โดยใช้อาชีพเป็นฐาน วิทยาลัยเกษตรและเทคโนโลยีขอนแก่น โดยการสังเคราะห์เอกสารสรุปได้ ดังนี้

ตารางที่ 7 แสดงผลการศึกษาองค์ประกอบพัฒนารูปแบบการจัดการศึกษาอาชีวศึกษาเพื่อการพัฒนาชนบท (อศ.กช.) โดยใช้อาชีพเป็นฐาน วิทยาลัยเกษตรและเทคโนโลยีขอนแก่น

ประเด็นการสังเคราะห์	ผลการสังเคราะห์เอกสาร
1. หลักการ	<ol style="list-style-type: none"> 1. การจัดการศึกษาให้กับนักเรียนผู้ประกอบอาชีพเกี่ยวกับเกษตรกรรมหรือประมง 2. เน้นทักษะการปฏิบัติเพื่อใช้ในการปฏิบัติจริง
2. วัตถุประสงค์	<ol style="list-style-type: none"> 1. เพื่อเพิ่มสมรรถนะวิชาชีพแก่เกษตรกร 2. เพื่อส่งเสริมทักษะการใช้เทคโนโลยีทางการเกษตร 3. เพื่อยกระดับผลสัมฤทธิ์ทางการเรียน 4. เพื่อพัฒนาสมรรถนะวิชาชีพของนักเรียน
3. ปัจจัยนำเข้า	<ol style="list-style-type: none"> 1. คณะกรรมการดำเนินการจัดการศึกษาอาชีวศึกษาเพื่อการพัฒนาชนบท (อศ.กช.) <ol style="list-style-type: none"> 1.1 องค์ประกอบของคณะกรรมการ <ol style="list-style-type: none"> 1.1.1 ผู้อำนวยการวิทยาลัย ประธานกรรมการ 1.1.2 รองผู้อำนวยการวิทยาลัยที่รับผิดชอบด้านวิชาการ รองประธานกรรมการ 1.1.3 หัวหน้างานที่รับผิดชอบด้านหลักสูตร กรรมการ 1.1.4 หัวหน้างานที่รับผิดชอบงานทะเบียน กรรมการ

ตารางที่ 7 (ต่อ)

ประเด็นการสังเคราะห์	ผลการสังเคราะห์เอกสาร
3. ปัจจัยนำเข้า (ต่อ)	<p>1.1.5 หัวหน้าคณะวิชาหรือหัวหน้าแผนกวิชาที่รับผิดชอบสาขาวิชาเกษตรกรรม สาขางานการเกษตรกรรมกรและเลขานุการ</p> <p>1.2 หน้าที่ของคณะกรรมการ</p> <p>1.2.1 ผู้อำนวยการวิทยาลัย รับผิดชอบการบริหารสถานศึกษา และอำนวยความสะดวกในการดำเนินงาน</p> <p>1.2.2 รองผู้อำนวยการวิทยาลัยที่รับผิดชอบด้านวิชาการ รับผิดชอบบริหารงานด้านวิชาการและอำนวยความสะดวกในการดำเนินงาน</p> <p>1.2.3 หัวหน้างานที่รับผิดชอบด้านหลักสูตร กำหนดแนวทางการปฏิบัติงานด้านหลักสูตร</p> <p>1.2.4 หัวหน้างานทะเบียน กำหนดแนวทางการรับสมัครนักเรียนดำเนินการโดยงานทะเบียน</p> <p>1.2.5 หัวหน้าคณะวิชาหรือหัวหน้าแผนกวิชาที่รับผิดชอบสาขาวิชาเกษตรกรรม สาขางานการเกษตร ให้การสนับสนุนส่งเสริม การดำเนินงานให้เป็นไป ความเรียบร้อย</p> <p>2. ขอบข่ายงานอาชีวศึกษาเพื่อการพัฒนาชนบท (อศ.กช.)</p> <p>2.1 งานพัฒนาหลักสูตร</p> <p>2.1.1 การปรับปรุงแก้ไขและพัฒนาหลักสูตร เพื่อให้ทันต่อการเปลี่ยนแปลงและความต้องการของงานอาชีพ</p> <p>2.1.2 ส่งเสริมสนับสนุนให้ครูและผู้สอนได้มีความรู้ความเข้าใจในหลักการ จุดหมายและหลักเกณฑ์การใช้หลักสูตร ตลอดจนระเบียบการจัดการศึกษา</p> <p>2.1.3 ส่งเสริมสนับสนุนให้ครูจัดทำเอกสารประกอบการสอนและจัดการเรียนการสอน สื่อและเทคโนโลยีการสอนที่ทันสมัย</p> <p>2.2 งานจัดการเรียนการสอน</p> <p>2.2.1 จัดการเรียนการสอนเพื่อให้สามารถผลิตผู้สำเร็จการศึกษาได้อย่างมีคุณภาพและประสิทธิภาพ</p>

ตารางที่ 7 (ต่อ)

ประเด็นการสังเคราะห์	ผลการสังเคราะห์เอกสาร
3. ปัจจัยนำเข้า (ต่อ)	<p>2.2.2 จัดการศึกษาให้มีความทันสมัย ยืดหยุ่น สอดคล้องกับความต้องการ มุ่งเน้นการปฏิบัติงานจริงตามความพร้อมและศักยภาพของสถานศึกษา</p> <p>2.2.3 จัดการศึกษาให้ผู้เรียนเป็นผู้มีสมรรถนะทางวิชาชีพ สามารถประกอบอาชีพ มีความสามารถในการคิด เรียนรู้ วางแผนและพัฒนาตนเอง</p> <p>2.3 งานพัฒนาบุคลากรทางการสอน</p> <p>2.3.1 พัฒนาครูด้านทักษะการปฏิบัติยกระดับขีดความสามารถทางวิชาชีพ</p> <p>2.3.2 พัฒนาศักยภาพครูในการเรียนการสอนให้มีมาตรฐาน</p> <p>2.3.3 พัฒนาสมรรถนะที่ทันสมัยตามมาตรฐานอาชีพ</p> <p>2.4 งานบริหารจัดการ ระบบการ คัดเลือก นักเรียน การวัดผล ประเมินผลและการนิเทศ</p> <p>2.5 งานพัฒนาทักษะอาชีพให้กับนักเรียน</p> <p>2.5.1 ทักษะการปฏิบัติงานพื้นฐานอาชีพ</p> <p>2.5.2 ทักษะการเลือกและประยุกต์ใช้วิธีการ เครื่องมือและวัสดุขั้นพื้นฐานในการปฏิบัติงาน</p> <p>2.5.3 ทักษะการคิด วิเคราะห์และแก้ปัญหาในการปฏิบัติงาน</p> <p>2.5.4 ทักษะการใช้เทคโนโลยีทางการเกษตร</p> <p>2.5.5 ทักษะด้านความปลอดภัยในการปฏิบัติงาน</p> <p>3. งบประมาณ ให้การสนับสนุนการดำเนินงานของสถานศึกษาให้บรรลุ เป้าหมายที่วางไว้อย่างมีประสิทธิภาพ</p>
4. กระบวนการ	<p>ขั้นตอนที่ 1 วางแผนกิจกรรม คือหลักสำคัญ ตัวกำหนดทิศทาง เป้าหมาย วิธีดำเนินการทำให้ดำเนินงานได้อย่างมีประสิทธิภาพ</p> <p>ขั้นตอนที่ 2 ดำเนินการตามกิจกรรม คือการดำเนินการตามกิจกรรมที่ได้วางแผนไว้ในขั้นตอนที่ 1</p>

ตารางที่ 7 (ต่อ)

ประเด็นการสังเคราะห์	ผลการสังเคราะห์เอกสาร
4. กระบวนการ (ต่อ)	<p>ขั้นตอนที่ 3 ตรวจสอบผลการดำเนินกิจกรรม คือ การตรวจสอบกิจกรรมในการดำเนินเป็นไปตามขั้นตอนหรือไม่</p> <p>ขั้นตอนที่ 4 ปรับปรุงแก้ไขและกำหนดเป็นมาตรฐาน คือการที่จะปรับปรุงให้ดียิ่งขึ้นซึ่งหมายถึงการปรับปรุงให้บรรลุเป้าหมายได้</p>
5. ผลลัพธ์	<p>1. ผลสัมฤทธิ์ทางการเรียนของนักเรียน คือระดับที่พิจารณาได้จากคะแนนที่กำหนดให้ หรือคะแนนที่ได้จากงานที่ผู้สอนมอบให้ องค์กรประกอบที่มีคะแนนทดสอบก่อนการเรียน</p> <p>2. สมรรถนะวิชาชีพของนักเรียน คือ องค์กรประกอบหนึ่งคุณภาพของผู้สำเร็จการศึกษา</p>

ส่วนที่ 1.2 ผลการศึกษาความต้องการของครูเกี่ยวกับการพัฒนารูปแบบการจัดการศึกษาอาชีวศึกษาเพื่อการพัฒนาชนบท (อศ.กช.) โดยใช้อาชีพเป็นฐาน วิทยาลัยเกษตรและเทคโนโลยีขอนแก่น

ผลการศึกษาความต้องการของครูเกี่ยวกับการพัฒนารูปแบบการจัดการศึกษาอาชีวศึกษาเพื่อการพัฒนาชนบท (อศ.กช.) โดยใช้อาชีพเป็นฐาน วิทยาลัยเกษตรและเทคโนโลยีขอนแก่น

ตารางที่ 8 แสดงข้อมูลทั่วไปของครูเกี่ยวกับความต้องการการพัฒนารูปแบบการจัดการศึกษาอาชีวศึกษาเพื่อการพัฒนาชนบท (อศ.กช.) โดยใช้อาชีพเป็นฐาน วิทยาลัยเกษตรและเทคโนโลยีขอนแก่น

ข้อมูลทั่วไป	จำนวน (คน)	ร้อยละ
1. เพศ		
- ชาย	24	42.86
- หญิง	32	57.14
2. ระดับการศึกษา		
- ปริญญาตรี	37	66.67
- ปริญญาโท	19	33.33
- ปริญญาเอก	-	-
3. ตำแหน่ง		
- ครูอัตราจ้าง	5	8.77
- พนักงานราชการ	12	21.05

ตารางที่ 8 (ต่อ)

ข้อมูลทั่วไป	จำนวน (คน)	ร้อยละ
- ครูผู้ช่วย	5	10.53
- ครู คศ.1	12	21.05
- ครูชำนาญการ	10	17.54
- ครูชำนาญการพิเศษ	11	19.30
- ครูเชี่ยวชาญ	1	1.75
- ครูเชี่ยวชาญพิเศษ	-	-

จากตารางที่ 8 แสดงข้อมูลทั่วไปของครูเกี่ยวกับความต้องการพัฒนารูปแบบการจัดการศึกษาอาชีวศึกษาเพื่อการพัฒนาชนบท (อศ.กข.) โดยใช้อาชีพเป็นฐาน วิทยาลัยเกษตรและเทคโนโลยีขอนแก่น มีรายละเอียดดังนี้

1) เพศ แบ่งออกเป็นเพศชายจำนวน 24 คน คิดเป็นร้อยละ 42.86 และเพศหญิงจำนวน 32 คน คิดเป็นร้อยละ 57.14

2) ระดับการศึกษา แบ่งออกเป็นระดับปริญญาตรีจำนวน 37 คน คิดเป็นร้อยละ 66.07 และระดับปริญญาโทจำนวน 19 คน คิดเป็นร้อยละ 33.93

3) ตำแหน่ง แบ่งออกเป็นตำแหน่งครูอัตราจ้างจำนวน 5 คน คิดเป็นร้อยละ 8.93, ตำแหน่งพนักงานราชการจำนวน 12 คน คิดเป็นร้อยละ 21.43, ตำแหน่งครูผู้ช่วยจำนวน 5 คน คิดเป็นร้อยละ 8.93, ตำแหน่งครูคศ.1 จำนวน 12 คน คิดเป็นร้อยละ 21.43, ตำแหน่งครูชำนาญการ จำนวน 10 คน คิดเป็นร้อยละ 17.86, ตำแหน่งครูชำนาญการพิเศษ จำนวน 11 คน คิดเป็นร้อยละ 19.64 และตำแหน่งครูเชี่ยวชาญจำนวน 1 คน คิดเป็นร้อยละ 1.79

ตารางที่ 9 แสดงค่าเฉลี่ย ส่วนเบี่ยงเบนมาตรฐาน ระดับความต้องการของครูเกี่ยวกับความต้องการพัฒนารูปแบบการจัดการศึกษาอาชีวศึกษาเพื่อการพัฒนาชนบท (อศ.กข.) โดยใช้อาชีพเป็นฐาน วิทยาลัยเกษตรและเทคโนโลยีขอนแก่น ในภาพรวม

ความต้องการของครูเกี่ยวกับการพัฒนารูปแบบการจัดการศึกษาอาชีวศึกษาเพื่อการพัฒนาชนบท (อศ.กข.)	ครู (N = 56)		ระดับความต้องการ
	μ	σ	
1. งานพัฒนาหลักสูตร	4.49	0.54	มาก
2. งานจัดการเรียนการสอน	4.63	0.48	มากที่สุด
3. งานพัฒนาบุคลากรทางการสอน	4.70	0.46	มากที่สุด
4. งานบริหารจัดการระบบการคัดเลือกนักเรียน การวัดผลประเมินผลและการนิเทศ	4.45	0.50	มาก
5. งานพัฒนาทักษะอาชีพให้กับนักเรียน	4.71	0.43	มากที่สุด
ค่าเฉลี่ย	4.60	0.48	มากที่สุด

จากตารางที่ 9 พบว่า ในภาพรวมครูมีความต้องการเกี่ยวกับการพัฒนารูปแบบการจัดการศึกษาอาชีวศึกษาเพื่อการพัฒนาชนบท (อศ.กข.) โดยใช้อาชีพเป็นฐาน วิทยาลัยเกษตรและ

เทคโนโลยีখনแก่นอยู่ในระดับมากที่สุด ($\mu=4.60$, $\sigma=0.48$) โดยด้านที่มีความต้องการมากที่สุด คือ งานพัฒนาทักษะอาชีพให้กับนักเรียน ($\mu=4.71$, $\sigma=0.43$) และด้านที่มีความต้องการต่ำสุดคือ งานบริหารจัดการ ระบบการคัดเลือกนักเรียนการวัดผลประเมินผลและการนิเทศ ($\mu=4.45$, $\sigma=0.50$)

ตารางที่ 10 แสดงค่าเฉลี่ย ส่วนเบี่ยงเบนมาตรฐาน ระดับความต้องการของครูเกี่ยวกับการพัฒนา รูปแบบการจัดการศึกษาอาชีวศึกษาเพื่อการพัฒนาชนบท (อศ.กช.) โดยใช้อาชีพเป็น ฐาน วิทยาลัยเกษตรและเทคโนโลยีขอนแก่น ของงานพัฒนาหลักสูตร

งานพัฒนาหลักสูตร	ครู (N = 56)		ระดับ ความต้องการ
	μ	σ	
1. การปรับปรุงแก้ไขและพัฒนาหลักสูตร เพื่อให้ทันต่อการเปลี่ยนแปลงและความ ต้องการของ งานอาชีพ	4.66	0.48	มากที่สุด
2. ส่งเสริมสนับสนุนให้ครูได้มีความรู้ความเข้าใจ ในหลักการ จุดหมายและหลักเกณฑ์การใช้ หลักสูตร ตลอดจนระเบียบการจัดการศึกษา	4.45	0.60	มาก
3. ส่งเสริมสนับสนุนให้ครูจัดทำเอกสาร ประกอบการสอนและจัดการเรียนการสอน สื่อและเทคโนโลยีการสอนที่ทันสมัย	4.38	0.54	มาก
ค่าเฉลี่ย	4.49	0.54	มาก

จากตารางที่ 10 พบว่า ในภาพรวมครูมีความต้องการเกี่ยวกับการพัฒนารูปแบบการจัดการ การศึกษาอาชีวศึกษาเพื่อการพัฒนาชนบท (อศ.กช.) โดยใช้อาชีพเป็นฐาน วิทยาลัยเกษตรและ เทคโนโลยีขอนแก่น ของงานพัฒนาหลักสูตร มีค่าเฉลี่ยอยู่ในระดับมาก ($\mu=4.49$, $\sigma=0.54$) โดยข้อ ที่มีความต้องการมากที่สุด คือ การปรับปรุงแก้ไขและพัฒนาหลักสูตร เพื่อให้ทันต่อการเปลี่ยนแปลง และความ ต้องการของงานอาชีพ ($\mu=4.66$, $\sigma=0.48$) และข้อที่มีความต้องการต่ำสุด คือ ส่งเสริม สนับสนุนให้ครูจัดทำเอกสารประกอบการสอนและจัดการเรียนการสอน สื่อและเทคโนโลยีการสอนที่ ทันสมัย ($\mu=4.38$, $\sigma=0.54$)

ตารางที่ 11 แสดงค่าเฉลี่ย ส่วนเบี่ยงเบนมาตรฐาน ระดับความต้องการของครูเกี่ยวกับการพัฒนา รูปแบบการจัดการศึกษาอาชีวศึกษาเพื่อการพัฒนาชนบท (อศ.กช.) โดยใช้อาชีพเป็น ฐาน วิทยาลัยเกษตรและเทคโนโลยีขอนแก่น งานจัดการเรียนการสอน

งานจัดการเรียนการสอน	ครู (N = 56)		ระดับ ความต้องการ
	μ	σ	
1. จัดการเรียนการสอนเพื่อให้สามารถผลิต ผู้สำเร็จการศึกษาได้อย่างมีคุณภาพและ ประสิทธิภาพ	4.73	0.45	มากที่สุด

ตารางที่ 11 (ต่อ)

งานจัดการเรียนการสอน	ครู (N = 56)		ระดับ ความต้องการ
	μ	σ	
2. จัดการศึกษาให้มีความทันสมัย ยืดหยุ่น สอดคล้องกับความต้องการ มุ่งเน้นการปฏิบัติงานจริงตามความพร้อมและศักยภาพของสถานศึกษา	4.59	0.50	มากที่สุด
3. จัดการศึกษาให้ผู้เรียนเป็นผู้มีสมรรถนะทางวิชาชีพ สามารถประกอบอาชีพ มีความสามารถในการคิด เรียนรู้ วางแผนและพัฒนาตนเอง	4.57	0.50	มากที่สุด
ค่าเฉลี่ย	4.63	0.48	มากที่สุด

จากตารางที่ 11 พบว่า ในภาพรวมครูมีความต้องการเกี่ยวกับการพัฒนารูปแบบการจัดการศึกษาอาชีวศึกษาเพื่อการพัฒนาชนบท (อศ.กช.) โดยใช้อาชีพเป็นฐาน วิทยาลัยเกษตรและเทคโนโลยีขอนแก่น ของงานจัดการเรียนการสอน มีค่าเฉลี่ยอยู่ในระดับมากที่สุด ($\mu=4.63$, $\sigma=0.48$) โดยข้อที่มีความต้องการมากที่สุด คือ จัดการเรียนการสอนเพื่อให้สามารถผลิตผู้สำเร็จการศึกษาได้อย่างมีคุณภาพและประสิทธิภาพ ($\mu=4.73$, $\sigma=0.45$) และข้อที่มีความต้องการต่ำสุดคือ จัดการศึกษาให้ผู้เรียนเป็นผู้มีสมรรถนะทางวิชาชีพ สามารถประกอบอาชีพ มีความสามารถในการคิด เรียนรู้ วางแผนและพัฒนาตนเอง ($\mu=4.57$, $\sigma=0.50$)

ตารางที่ 12 แสดงค่าเฉลี่ย ส่วนเบี่ยงเบนมาตรฐาน ระดับความต้องการของครูเกี่ยวกับการพัฒนารูปแบบการจัดการศึกษาอาชีวศึกษาเพื่อการพัฒนาชนบท (อศ.กช.) โดยใช้อาชีพเป็นฐาน วิทยาลัยเกษตรและเทคโนโลยีขอนแก่น ของงานพัฒนาบุคลากรทางการสอน

งานพัฒนาบุคลากรทางการสอน	ครู (N = 56)		ระดับ ความต้องการ
	μ	σ	
1. พัฒนาครูด้านทักษะการปฏิบัติยกระดับขีดความสามารถทางวิชาชีพ	4.70	0.46	มากที่สุด
2. พัฒนาศักยภาพครูในการเรียนการสอนให้มีมาตรฐาน	4.75	0.44	มากที่สุด
3. พัฒนาสมรรถนะที่ทันสมัยตามมาตรฐานอาชีพ	4.66	0.48	มากที่สุด
ค่าเฉลี่ย	4.70	0.46	มากที่สุด

จากตารางที่ 12 พบว่า ในภาพรวม ครูมีความต้องการเกี่ยวกับการพัฒนารูปแบบการจัดการศึกษาอาชีวศึกษาเพื่อการพัฒนาชนบท (อศ.กช.) โดยใช้อาชีพเป็นฐาน วิทยาลัยเกษตรและเทคโนโลยีขอนแก่น ของงานพัฒนาบุคลากรทางการสอน มีค่าเฉลี่ยอยู่ในระดับมากที่สุด ($\mu=4.70$,

$\sigma = 0.46$) โดยข้อที่มีความต้องการมากที่สุด คือ พัฒนาศักยภาพครูในการเรียนการสอนให้มีมาตรฐาน ($\mu = 4.75$, $\sigma = 0.44$) และข้อที่มีความต้องการต่ำสุด คือ พัฒนาสมรรถนะที่ทันสมัยตามมาตรฐานอาชีพ ($\mu = 4.66$, $\sigma = 0.48$)

ตารางที่ 13 แสดงค่าเฉลี่ย ส่วนเบี่ยงเบนมาตรฐาน ระดับความต้องการของครูเกี่ยวกับการพัฒนารูปแบบการจัดการศึกษาอาชีวศึกษาเพื่อการพัฒนาชนบท (อศ.กช.) โดยใช้อาชีพเป็นฐาน วิทยาลัยเกษตรและเทคโนโลยีขอนแก่น ของงานบริหารจัดการ ระบบการคัดเลือกนักเรียน การวัดผลประเมินผลและการนิเทศ

งานบริหารจัดการ ระบบการคัดเลือกนักเรียน การวัดผลประเมินผลและการนิเทศ	ครู (N = 56)		ระดับ ความต้องการ
	μ	σ	
1. ประเมินพัฒนาการและผลการเรียนรู้ตาม แนวทางการจัดการเรียนการสอน	4.50	0.50	มาก
2. วัดผลและประเมินผลความสามารถในการ ปฏิบัติงานของแต่ละสมรรถนะ ในด้านความรู้ ด้านปฏิบัติงาน	4.45	0.50	มาก
3. การนิเทศติดตามเพื่อให้ดำเนินงานได้ตาม วัตถุประสงค์	4.39	0.49	มาก
ค่าเฉลี่ย	4.45	0.50	มาก

จากตารางที่ 13 พบว่า ในภาพรวมครูมีความต้องการเกี่ยวกับการพัฒนารูปแบบการจัดการศึกษาอาชีวศึกษาเพื่อการพัฒนาชนบท (อศ.กช.) โดยใช้อาชีพเป็นฐาน วิทยาลัยเกษตรและเทคโนโลยีขอนแก่น ของงานบริหารจัดการ ระบบการคัดเลือกนักเรียน การวัดผลประเมินผลและการนิเทศ มีค่าเฉลี่ยอยู่ในระดับมาก ($\mu = 4.45$, $\sigma = 0.50$) โดยข้อที่มีความต้องการมากที่สุด คือ ประเมินพัฒนาการและผลการเรียนรู้ตามแนวทางการจัดการเรียนการสอน ($\mu = 4.50$, $\sigma = 0.50$) และข้อที่มีความต้องการต่ำสุด คือ การนิเทศติดตามเพื่อให้ดำเนินงานได้ตามวัตถุประสงค์ ($\mu = 4.39$, $\sigma = 0.49$)

ตารางที่ 14 แสดงค่าเฉลี่ย ส่วนเบี่ยงเบนมาตรฐาน ระดับความต้องการของครูเกี่ยวกับการพัฒนารูปแบบการจัดการศึกษาอาชีวศึกษาเพื่อการพัฒนาชนบท (อศ.กช.) โดยใช้อาชีพเป็นฐาน วิทยาลัยเกษตรและเทคโนโลยีขอนแก่น ของงานพัฒนาทักษะอาชีพให้กับนักเรียน

งานพัฒนาทักษะอาชีพให้กับนักเรียน	ครู (N = 56)		ระดับ ความต้องการ
	μ	σ	
1. ทักษะการปฏิบัติงานพื้นฐานอาชีพ	4.93	0.26	มากที่สุด
2. ทักษะการเลือกและประยุกต์ใช้วิธีการ เครื่องมือและวัสดุขั้นพื้นฐานในการปฏิบัติงาน	4.82	0.39	มากที่สุด
3. ทักษะการคิด วิเคราะห์และแก้ปัญหาใน การปฏิบัติงาน	4.59	0.50	มากที่สุด

ตารางที่ 14 (ต่อ)

งานพัฒนาทักษะอาชีพให้กับนักเรียน	ครู (N = 56)		ระดับ ความต้องการ
	μ	σ	
4. ทักษะการใช้เทคโนโลยีทางการเกษตร	4.60	0.50	มากที่สุด
5. ทักษะด้านความปลอดภัยในการปฏิบัติงาน	4.63	0.49	มากที่สุด
ค่าเฉลี่ย	4.71	0.43	มากที่สุด

จากตารางที่ 14 พบว่า ในภาพรวมครูมีความต้องการเกี่ยวกับการพัฒนารูปแบบการจัดการศึกษาอาชีวศึกษาเพื่อการพัฒนาชนบท (อศ.กช.) โดยใช้อาชีพเป็นฐาน วิทยาลัยเกษตรและเทคโนโลยีขอนแก่น ของงานพัฒนาทักษะอาชีพให้กับนักเรียน มีค่าเฉลี่ยอยู่ในระดับมากที่สุด ($\mu=4.71$, $\sigma=0.43$) โดยข้อที่มีความต้องการมากที่สุด คือ ทักษะการปฏิบัติงานพื้นฐานอาชีพ ($\mu=4.93$, $\sigma=0.26$) และข้อที่มีความต้องการต่ำสุดคือทักษะการคิด วิเคราะห์และแก้ปัญหาในการปฏิบัติงาน ($\mu=4.59$, $\sigma=0.50$)

ตารางที่ 15 ผลการศึกษาแนวทางการพัฒนารูปแบบการจัดการศึกษาการจัดการอาชีวศึกษาเพื่อการพัฒนาชนบท (อศ.กช.) โดยใช้อาชีพเป็นฐาน วิทยาลัยเกษตรและเทคโนโลยีขอนแก่น โดยการสัมภาษณ์ผู้ทรงคุณวุฒิ เกี่ยวกับหลักการ

ผู้ทรงคุณวุฒิคนที่ 1	ผู้ทรงคุณวุฒิคนที่ 2	ผู้ทรงคุณวุฒิคนที่ 3	ผู้ทรงคุณวุฒิคนที่ 4	ผู้ทรงคุณวุฒิคนที่ 5	สรุปผล
<p>1. หลักการใช้การวางแผนร่วมกับการจัดประชุมชี้แจงความเข้าใจในการจัดการสอน</p> <p>2. เน้นการทำงานโดยการปฏิบัติร่วมกัน</p>	<p>1. วางแผนการจัดการเรียนการสอนเกี่ยวกับอาชีพเกษตรกรรมเน้นการปฏิบัติ พร้อมประกอบอาชีพ</p> <p>2. จัดการศึกษาประเภทวิชาเกษตรกรรม</p>	<p>1. จัดประสบการณ์โดยเน้นการพัฒนาอาชีพเกษตรกรรมหรืออาชีพประมงเพื่อสร้างรายได้</p> <p>2. พัฒนาทักษะการปฏิบัติ นำความรู้และเทคโนโลยีใหม่ๆ มาประยุกต์ใช้</p>	<p>1. จัดการเรียนการสอนแบบชุดวิชาอาชีพเพื่อความหลากหลายและสามารถนำไปประกอบอาชีพได้</p> <p>2. สามารถปฏิบัติได้จริงหลังจากการเรียนการสอนสามารถเพิ่มผลผลิตและสามารถรับรู้เพื่อเข้าศึกษาต่อได้</p>	<p>1. จัดประสบการณ์โดยเน้นการพัฒนาอาชีพเกษตรกรรม</p> <p>2. พัฒนานักเรียนโดยมุ่งเน้นการเพิ่มทักษะการปฏิบัติ</p>	<p>1. จัดการศึกษาให้กับผู้ประกอบอาชีพเกี่ยวกับเกษตรกรรม</p> <p>2. เน้นทักษะการปฏิบัติเพื่อใช้ในการปฏิบัติจริง</p>

ตารางที่ 16 ผลการศึกษาแนวทางการพัฒนารูปแบบการจัดการศึกษาอาชีวศึกษาเพื่อการพัฒนาชนบท (อศ.กช.) โดยใช้อาชีพเป็นฐาน วิทยาลัยเกษตรและเทคโนโลยีขอนแก่น โดยการสัมภาษณ์ผู้ทรงคุณวุฒิ เกี่ยวกับวัตถุประสงค์

ผู้ทรงคุณวุฒิคนที่ 1	ผู้ทรงคุณวุฒิคนที่ 2	ผู้ทรงคุณวุฒิคนที่ 3	ผู้ทรงคุณวุฒิคนที่ 4	ผู้ทรงคุณวุฒิคนที่ 5	สรุปผล
<p>1. เพื่อยกระดับผลสัมฤทธิ์ทางการเรียนของนักเรียนให้ดียิ่งขึ้น</p> <p>2. เพื่อพัฒนาการเรียนการสอนให้นักเรียนมีทักษะการปฏิบัติเพื่อประกอบอาชีพ</p>	<p>1. เพื่อพัฒนาผลสัมฤทธิ์ทางการเรียน</p> <p>2. เพื่อพัฒนาศักยภาพของนักเรียนด้านสมรรถนะวิชาชีพ</p>	<p>1. เพื่อพัฒนาให้นักเรียนมีผลสัมฤทธิ์ทางการเรียนที่สูงขึ้น</p> <p>2. เพื่อพัฒนาสมรรถนะวิชาชีพของนักเรียน</p>	<p>1. เพื่อพัฒนาให้นักเรียนมีผลสัมฤทธิ์ทางการเรียนที่สูงขึ้น</p> <p>2. เพื่อพัฒนาสมรรถนะวิชาชีพของนักเรียน</p>	<p>1. เพื่อพัฒนาให้นักเรียนมีผลสัมฤทธิ์ทางการเรียนที่สูงขึ้น</p> <p>2. เพื่อพัฒนาสมรรถนะวิชาชีพของนักเรียน</p>	<p>1. เพื่อยกระดับผลสัมฤทธิ์ของนักเรียน</p> <p>2. เพื่อพัฒนาสมรรถนะวิชาชีพของนักเรียน</p>

ตารางที่ 17 ผลการศึกษาแนวทางการพัฒนารูปแบบการจัดการศึกษาอาชีวศึกษาเพื่อการพัฒนาชนบท (อศ.กช.) โดยใช้อาชีพเป็นฐาน วิทยาลัยเกษตรและเทคโนโลยีขอนแก่น โดยการสัมภาษณ์ผู้ทรงคุณวุฒิ เกี่ยวกับปัจจัยนำเข้า

ผู้ทรงคุณวุฒิคนที่ 1	ผู้ทรงคุณวุฒิคนที่ 2	ผู้ทรงคุณวุฒิคนที่ 3	ผู้ทรงคุณวุฒิคนที่ 4	ผู้ทรงคุณวุฒิคนที่ 5	สรุปผล
<p>1. คณะกรรมการดำเนินการจัดการศึกษาอาชีวศึกษาเพื่อการพัฒนาชนบท (อศ.กช.)</p> <p>1.1 องค์ประกอบของคณะกรรมการ</p> <p>1.2 หน้าที่ของคณะกรรมการ</p> <p>2. ขอบข่ายงานอาชีวศึกษาเพื่อการพัฒนาชนบท (อศ.กช.) จากงานของฝ่ายต่าง ๆ ที่มีความเกี่ยวข้องภายในวิทยาลัย</p> <p>1. งานพัฒนาหลักสูตร</p> <p>2. งานจัดการเรียนการสอน</p>	<p>1. คณะกรรมการดำเนินการจัดการศึกษาอาชีวศึกษาเพื่อการพัฒนาชนบท (อศ.กช.)</p> <p>1.1. องค์ประกอบของคณะกรรมการ</p> <p>1.2 หน้าที่ของคณะกรรมการ</p> <p>2. ขอบข่ายงานฝ่ายต่าง ๆ ที่มีความเกี่ยวข้องภายในวิทยาลัย 5 งาน</p> <p>3. งานงบประมาณในการจัดสรรต่าง ๆ</p>	<p>1. คณะกรรมการดำเนินการจัดการศึกษาอาชีวศึกษาเพื่อการพัฒนาชนบท (อศ.กช.)</p> <p>2. วิเคราะห์ขอบข่ายงานต่าง ๆ ที่มีส่วนเกี่ยวข้องกับการจัดการศึกษาอาชีวศึกษาเพื่อการพัฒนาชนบท (อศ.กช.)</p>	<p>1. คณะกรรมการดำเนินการจัดการศึกษาอาชีวศึกษาเพื่อการพัฒนาชนบท (อศ.กช.)</p> <p>วิเคราะห์องค์ประกอบของผู้มีส่วนร่วมในงาน ได้แก่ องค์ประกอบและหน้าที่กรรมการดำเนินงาน</p> <p>2. ขอบข่ายงานอาชีวศึกษาเพื่อการพัฒนาชนบท (อศ.กช.) จากงานของฝ่ายต่าง ๆ ที่มีความเกี่ยวข้องภายในวิทยาลัย</p>	<p>1. คณะกรรมการดำเนินการจัดการศึกษาอาชีวศึกษาเพื่อการพัฒนาชนบท (อศ.กช.)</p> <p>1.1. องค์ประกอบของคณะกรรมการ</p> <p>1.2 หน้าที่ของคณะกรรมการในการวางแผนการดำเนินงาน ส่งเสริมสนับสนุนการดำเนินงาน</p>	<p>1. คณะกรรมการดำเนินการจัดการศึกษาอาชีวศึกษาเพื่อการพัฒนาชนบท (อศ.กช.)</p> <p>1.1. องค์ประกอบของคณะกรรมการ</p> <p>1.2 หน้าที่ของคณะกรรมการ</p> <p>2. ขอบข่ายงานอาชีวศึกษาเพื่อการพัฒนาชนบท (อศ.กช.) 5 งาน ได้แก่</p> <p>1. งานพัฒนาหลักสูตร</p> <p>2. งานจัดการเรียนการสอน</p> <p>3. งานพัฒนาบุคลากรทางการสอน</p>

ตารางที่ 17 (ต่อ)

ผู้ทรงคุณวุฒิคนที่ 1	ผู้ทรงคุณวุฒิคนที่ 2	ผู้ทรงคุณวุฒิคนที่ 3	ผู้ทรงคุณวุฒิคนที่ 4	ผู้ทรงคุณวุฒิคนที่ 5	สรุปผล
3. งาน พัฒนา บุคลากรทางการสอน 4. งานบริหารจัดการ ระบบการ คัดเลือก นักเรียน การวัดผล ประเมินผลและการ นิเทศ 5. งานพัฒนาทักษะ อาชีพให้กับนักเรียน 3. งบประมาณ	-	-	-	-	4. งานบริหารจัดการ ระบบการ คัดเลือก นักเรียน การวัดผล ประเมินผลและการ นิเทศ 5. งานพัฒนาทักษะ อาชีพให้กับนักเรียน 3. งบประมาณ

ตารางที่ 18 ผลการศึกษาแนวทางการพัฒนารูปแบบการจัดการศึกษาอาชีวศึกษาเพื่อการพัฒนาชนบท (อค.กช.) โดยใช้อาชีพเป็นฐาน วิทยาลัยเกษตรและเทคโนโลยีขอนแก่น โดยการสัมภาษณ์ผู้ทรงคุณวุฒิ เกี่ยวกับกระบวนการ

ผู้ทรงคุณวุฒิคนที่ 1	ผู้ทรงคุณวุฒิคนที่ 2	ผู้ทรงคุณวุฒิคนที่ 3	ผู้ทรงคุณวุฒิคนที่ 4	ผู้ทรงคุณวุฒิคนที่ 5	สรุปผล
<p>ขั้นตอนที่ 1 การวางแผน มีการดำเนินการดังนี้</p> <ol style="list-style-type: none"> 1. มีการวางแผนงาน 2. มีกระบวนการวางแผน โดยวิเคราะห์ <p>ขั้นตอนที่ 2 ดำเนินการ โดยการกำหนดโครงสร้าง การดำเนินงานอย่างมีแบบแผน</p> <p>ขั้นตอนที่ 3 ตรวจสอบ การดำเนินงาน</p> <p>ขั้นตอนที่ 4 กำกับติดตาม ปรับปรุงแก้ไข</p>	<p>ขั้นตอนที่ 1 การวางแผน มีการเตรียมประชุมจัดตั้ง ผู้ดำเนินการแบบมีเป้าหมาย</p> <p>ขั้นตอนที่ 2 ดำเนินงาน แผนงานอย่างเป็นขั้นตอน</p> <p>ขั้นตอนที่ 3 ตรวจสอบผล การดำเนินงาน ตรวจสอบ การดำเนินงานอย่างเป็นระบบ</p> <p>ขั้นตอนที่ 4 ปรับปรุงแก้ไขและกำหนดเป็นมาตรฐาน ปรับปรุงแก้ไข และกำหนดเป็นมาตรฐาน การปรับปรุงและแก้ไข อย่างสม่ำเสมอและตรงตามเกณฑ์มาตรฐาน</p>	<p>ขั้นตอนที่ 1 การวางแผน</p> <p>ขั้นตอนที่ 2 ดำเนินงาน ตามแผน ดำเนินการตาม แผนงานอย่างเป็นขั้นตอน</p> <p>ขั้นตอนที่ 3 ตรวจสอบผล การดำเนินงาน ตรวจสอบ การดำเนินงานอย่างเป็นระบบ</p> <p>ขั้นตอนที่ 4 ปรับปรุงแก้ไขและกำหนดเป็นมาตรฐาน ปรับปรุงแก้ไข และกำหนดเป็นมาตรฐาน การปรับปรุงและแก้ไข อย่างสม่ำเสมอและตรงตามเกณฑ์มาตรฐาน</p>	<p>ขั้นตอนที่ 1 การวางแผน</p> <p>ขั้นตอนที่ 2 ดำเนินงาน ตามแผน ดำเนินการตาม แผนงานอย่างเป็นขั้นตอน</p> <p>ขั้นตอนที่ 3 ตรวจสอบผล การดำเนินงาน</p> <p>ขั้นตอนที่ 4 ปรับปรุงแก้ไขและกำหนดเป็นมาตรฐาน ปรับปรุงแก้ไข และกำหนดเป็นมาตรฐาน การปรับปรุงและแก้ไข อย่างสม่ำเสมอและตรงตามเกณฑ์มาตรฐาน</p>	<p>ขั้นตอนที่ 1 การวางแผน</p> <p>ขั้นตอนที่ 2 ดำเนินงาน ตามแผน ดำเนินการตาม แผนงานอย่างเป็นขั้นตอน</p> <p>ขั้นตอนที่ 3 ตรวจสอบผล การดำเนินงาน</p> <p>ขั้นตอนที่ 4 ปรับปรุงแก้ไขและกำหนดเป็นมาตรฐาน ปรับปรุงแก้ไข และกำหนดเป็นมาตรฐาน</p>	<p>ขั้นตอนที่ 1 การวางแผน</p> <p>ขั้นตอนที่ 2 ดำเนินงาน ตามแผน ดำเนินการตาม แผนงานอย่างเป็นขั้นตอน</p> <p>ขั้นตอนที่ 3 ตรวจสอบผล การดำเนินงาน ตรวจสอบ การดำเนินงานอย่างเป็นระบบ</p> <p>ขั้นตอนที่ 4 ปรับปรุงแก้ไขและกำหนดเป็นมาตรฐาน</p>

ส่วนที่ 1.4 สรุปผลการศึกษารายองค์ประกอบ ความต้องการ และแนวทางในการพัฒนารูปแบบการจัดการศึกษาอาชีวศึกษาเพื่อการพัฒนาชนบท (อศ.กช.) โดยใช้อาชีพเป็นฐาน วิทยาลัยเกษตรและเทคโนโลยีขอนแก่น

ตารางที่ 20 สรุปผลการศึกษารายองค์ประกอบ ความต้องการ และแนวทางในการพัฒนารูปแบบการจัดการศึกษาอาชีวศึกษาเพื่อการพัฒนาชนบท (อศ.กช.) โดยใช้ อาชีพเป็นฐาน วิทยาลัยเกษตรและเทคโนโลยีขอนแก่น เกี่ยวกับหลักการ

ผลการสังเคราะห์เอกสาร	ผลการสังเคราะห์ ความต้องการของครู	ผลการสัมภาษณ์ผู้ทรงคุณวุฒิ	สรุปผลการศึกษา
1. จัดการศึกษาให้กับนักเรียนผู้ประกอบอาชีพเกี่ยวกับเกษตรกรรมหรือประมง 2. เน้นทักษะการปฏิบัติเพื่อใช้ในการปฏิบัติจริง	ไม่ได้ศึกษา	1. จัดการศึกษาให้กับผู้ประกอบอาชีพเกี่ยวกับเกษตรกรรม 2. เน้นทักษะการปฏิบัติเพื่อใช้ในการปฏิบัติจริง	1. จัดการศึกษาให้กับผู้ประกอบอาชีพเกี่ยวกับเกษตรกรรม 2. เน้นทักษะการปฏิบัติเพื่อใช้ในการปฏิบัติจริง

ตารางที่ 21 สรุปผลการศึกษารายองค์ประกอบ ความต้องการ และแนวทางในการพัฒนารูปแบบการจัดการศึกษาอาชีวศึกษาเพื่อการพัฒนาชนบท (อศ.กช.) โดยใช้ อาชีพเป็นฐาน วิทยาลัยเกษตรและเทคโนโลยีขอนแก่น เกี่ยวกับวัตถุประสงค์

ผลการสังเคราะห์เอกสาร	ผลการสังเคราะห์ความต้องการของครู	ผลการสัมภาษณ์ผู้ทรงคุณวุฒิ	สรุปผลการศึกษา
1. เพื่อเพิ่มวุฒิการศึกษาให้กับเกษตรกร 2. เพื่อเพิ่มสมรรถนะวิชาชีพแก่เกษตรกร 3. เพื่อส่งเสริมทักษะการใช้เทคโนโลยีทางการเกษตร	ไม่ได้ศึกษา	1. เพื่อยกระดับผลสัมฤทธิ์ทางการเรียน 2. เพื่อพัฒนาสมรรถนะวิชาชีพ	1. เพื่อยกระดับผลสัมฤทธิ์ทางการเรียน 2. เพื่อพัฒนาสมรรถนะวิชาชีพ

ตารางที่ 22 สรุปผลการศึกษารายองค์ประกอบ ความต้องการ และแนวทางในการพัฒนารูปแบบการจัดการศึกษาอาชีวศึกษาเพื่อการพัฒนาชนบท (อศ.กช.) โดยใช้ อาชีพเป็นฐาน วิทยาลัยเกษตรและเทคโนโลยีขอนแก่นเกี่ยวกับปัจจัยนำเข้า

ผลการสังเคราะห์เอกสาร	ผลการสังเคราะห์ความต้องการของครู	ผลการสัมภาษณ์ผู้ทรงคุณวุฒิ	สรุปผลการศึกษา
<p>1. คณะกรรมการดำเนินการจัดการศึกษาอาชีวศึกษาเพื่อการพัฒนาชนบท (อศ.กช.)</p> <p>1.1 องค์ประกอบของคณะกรรมการ</p> <p>1.1.1 ผู้อำนวยการวิทยาลัย (ประธานกรรมการ)</p> <p>1.1.2 รองผู้อำนวยการวิทยาลัยที่รับผิดชอบด้านวิชาการ (รองประธานกรรมการ)</p> <p>1.1.3 หัวหน้างานที่รับผิดชอบด้านหลักสูตร (กรรมการ)</p> <p>1.1.4 หัวหน้างานที่รับผิดชอบงานทะเบียน (กรรมการ)</p> <p>1.1.5 หัวหน้าแผนกวิชาที่รับผิดชอบสาขาวิชาเกษตรกรรม สาขางานการเกษตร (กรรมการและเลขานุการ)</p>	ไม่ได้ศึกษา	<p>1. คณะกรรมการดำเนินการจัดการศึกษาอาชีวศึกษาเพื่อพัฒนาชนบท (อศ.กช.)</p> <p>1.1 องค์ประกอบของคณะกรรมการ</p> <p>1.2 หน้าที่ของคณะกรรมการ</p> <p>2. ขอบข่ายงานอาชีวศึกษาเพื่อการพัฒนาชนบท (อศ.กช.) 5 งาน ได้แก่</p> <p>1. งานพัฒนาหลักสูตร</p> <p>2. งานจัดการเรียนการสอน</p> <p>3. งานพัฒนาบุคลากรทางการสอน</p> <p>4. งานบริหารจัดการ ระบบการคัดเลือกนักเรียน การวัดผลประเมินผลและการนิเทศ</p> <p>5. งานพัฒนาทักษะอาชีพให้กับนักเรียน</p> <p>3.งบประมาณ</p>	<p>1. คณะกรรมการดำเนินการจัดการศึกษาอาชีวศึกษาเพื่อการพัฒนาชนบท (อศ.กช.)</p> <p>1. องค์ประกอบของคณะกรรมการ</p> <p>1.1.1 ผู้อำนวยการวิทยาลัย (ประธานกรรมการ)</p> <p>1.1.2 รองผู้อำนวยการวิทยาลัยที่รับผิดชอบด้านวิชาการ (รองประธานกรรมการ)</p> <p>1.1.3 หัวหน้างานที่รับผิดชอบด้านหลักสูตร (กรรมการ)</p> <p>1.1.4 หัวหน้างานที่รับผิดชอบงานทะเบียน (กรรมการ)</p> <p>1.1.5 หัวหน้าแผนกวิชาที่รับผิดชอบสาขาวิชาเกษตรกรรม สาขางานการเกษตร (กรรมการและเลขานุการ)</p>

ตารางที่ 22 (ต่อ)

ผลการสังเคราะห์เอกสาร	ผลการสังเคราะห์ความต้องการของครู	ผลการสัมภาษณ์ผู้ทรงคุณวุฒิ	สรุปผลการศึกษา
<p>1.2 หน้าที่ของคณะกรรมการ</p> <p>1.2.1 ผู้อำนวยการวิทยาลัย รับผิดชอบการบริหารสถานศึกษา และอำนวยความสะดวกในการดำเนินงาน</p> <p>1.2.2 รองผู้อำนวยการวิทยาลัยที่รับผิดชอบด้านวิชาการ รับผิดชอบบริหารงานด้านวิชาการและอำนวยความสะดวกในการดำเนินงาน</p> <p>1.2.3 หัวหน้างานที่รับผิดชอบด้านหลักสูตรกำหนดแนวทางการปฏิบัติงานด้านหลักสูตร</p> <p>1.2.4 หัวหน้างานทะเบียน กำหนดแนวทางการรับสมัคร</p> <p>1.2.5 หัวหน้าแผนกวิชาที่รับผิดชอบสาขาวิชาเกษตรกรรม สาขางานการเกษตร ดำเนินงานตามแผนงาน</p> <p>2. ขอบข่ายงานอาชีวศึกษาเพื่อการพัฒนาชนบท (อศ.กช.)</p>		-	<p>1.2.2 รองผู้อำนวยการวิทยาลัยที่รับผิดชอบด้านวิชาการ รับผิดชอบบริหารงานด้านวิชาการและอำนวยความสะดวกในการดำเนินงาน</p> <p>1.2.3 หัวหน้างานที่รับผิดชอบด้านหลักสูตรกำหนดแนวทางการปฏิบัติงานด้านหลักสูตร</p> <p>1.2.4 หัวหน้างานทะเบียน กำหนดแนวทางการรับสมัคร</p> <p>1.2.5 หัวหน้าแผนกวิชาที่รับผิดชอบสาขาวิชาเกษตรกรรม สาขางานการเกษตร ดำเนินงานตามแผนงาน</p> <p>2. ขอบข่ายงานอาชีวศึกษาเพื่อการพัฒนาชนบท (อศ.กช.)</p> <p>2.1 งานพัฒนาหลักสูตร</p> <p>2.1.1 การปรับปรุงแก้ไขและพัฒนาหลักสูตรเพื่อให้ทันต่อการเปลี่ยนแปลงและความต้องการของงานอาชีพ</p>

ตารางที่ 22 (ต่อ)

ผลการสังเคราะห์เอกสาร	ผลการสังเคราะห์ความต้องการของครู	ผลการสัมภาษณ์ผู้ทรงคุณวุฒิ	สรุปผลการศึกษา
<p>2.1 งานพัฒนาหลักสูตร</p> <p>2.1.1 การปรับปรุงแก้ไขและพัฒนาหลักสูตรเพื่อให้ทันต่อการเปลี่ยนแปลงและความต้องการของงานอาชีพ</p> <p>2.1.2 ส่งเสริมสนับสนุนให้ครูและผู้สอนได้มีความรู้ความเข้าใจในหลักการ จุดหมายและหลักเกณฑ์การใช้หลักสูตร ตลอดจนระเบียบการจัดการศึกษา</p> <p>2.1.3 ส่งเสริมสนับสนุนให้ครูจัดทำเอกสารประกอบการสอนและจัดการเรียนการสอน สื่อและเทคโนโลยีการสอนที่ทันสมัย</p> <p>2.2 งานจัดการเรียนการสอน</p> <p>2.2.1 จัดการเรียนการสอนเพื่อให้สามารถผลิตผู้สำเร็จการศึกษาได้อย่างมีคุณภาพและประสิทธิภาพ</p> <p>2.2.2 จัดการศึกษาให้มีความทันสมัย ยืดหยุ่น สอดคล้องกับความต้องการ2.</p>		-	<p>2.1.2 ส่งเสริมสนับสนุนให้ครูและผู้สอนได้มีความรู้ความเข้าใจในหลักการ จุดหมายและหลักเกณฑ์การใช้หลักสูตร ตลอดจนระเบียบการจัดการศึกษา</p> <p>2.2.3 ส่งเสริมสนับสนุนให้ครูจัดทำเอกสารประกอบการสอนและจัดการเรียนการสอน สื่อและเทคโนโลยีการสอนที่ทันสมัย</p> <p>2.2 งานจัดการเรียนการสอน</p> <p>2.2.1 จัดการเรียนการสอนเพื่อให้สามารถผลิตผู้สำเร็จการศึกษาได้อย่างมีคุณภาพและประสิทธิภาพ</p> <p>2.2.2 จัดการศึกษาให้มีความทันสมัย ยืดหยุ่น สอดคล้องกับความต้องการ มุ่งเน้นการปฏิบัติงานจริงตามความพร้อมและศักยภาพของสถานศึกษา</p> <p>2.2.3 จัดการศึกษาให้ผู้เรียนเป็นผู้มีสมรรถนะทางวิชาชีพ สามารถประกอบอาชีพ มีความสามารถในการคิด เรียนรู้ วางแผน และพัฒนาตนเอง</p>

ตารางที่ 22 (ต่อ)

ผลการสังเคราะห์เอกสาร	ผลการสังเคราะห์ความต้องการของครู	ผลการสัมภาษณ์ผู้ทรงคุณวุฒิ	สรุปผลการศึกษา
<p>ขอบข่ายงานอาชีวศึกษาเพื่อการพัฒนาชนบท (อศ.กข.)</p> <p>2.3 งานพัฒนาหลักสูตร</p> <p>2.3.1 การปรับปรุงแก้ไขและพัฒนาหลักสูตรเพื่อให้ทันต่อการเปลี่ยนแปลงและความต้องการของงานอาชีพ มุ่งเน้นการปฏิบัติงานจริงตามความพร้อมและศักยภาพของสถานศึกษา</p> <p>2.3.2 จัดการศึกษาให้ผู้เรียนเป็นผู้มีสมรรถนะทางวิชาชีพ สามารถประกอบอาชีพ มีความสามารถในการคิด เรียนรู้วางแผนและพัฒนาตนเอง</p> <p>2.4 งานพัฒนาบุคลากรทางการสอน</p> <p>2.4.1 พัฒนาครูด้านทักษะการปฏิบัติยกระดับขีดความสามารถทางวิชาชีพ</p> <p>2.4.2 พัฒนาศักยภาพครูในการเรียนการสอนให้มีมาตรฐาน</p> <p>2.4.3 พัฒนาสมรรถนะที่ทันสมัยตามมาตรฐานอาชีพ</p>		-	<p>2.3 งานพัฒนาบุคลากรทางการสอน</p> <p>2.3.1 พัฒนาครูด้านทักษะการปฏิบัติยกระดับขีดความสามารถทางวิชาชีพ</p> <p>2.3.2 พัฒนาศักยภาพครูในการเรียนการสอนให้มีมาตรฐาน</p> <p>2.3.3 พัฒนาสมรรถนะที่ทันสมัยตามมาตรฐานอาชีพ</p> <p>2.4 งานบริหารจัดการ ระบบการคัดเลือก นักเรียน การวัดผลประเมินผลและการนิเทศ</p> <p>2.5 งานพัฒนาทักษะอาชีพให้กับนักเรียน</p> <p>2.5.1 ทักษะการปฏิบัติงานพื้นฐานอาชีพ</p> <p>2.5.2 ทักษะการเลือกและประยุกต์ใช้วิธีการ เครื่องมือและวัสดุขั้นพื้นฐานในการปฏิบัติงาน</p> <p>2.5.3 ทักษะการคิด วิเคราะห์และแก้ปัญหาในการปฏิบัติงาน</p>

ตารางที่ 22 (ต่อ)

ผลการสังเคราะห์เอกสาร	ผลการสังเคราะห์ความต้องการของครู	ผลการสัมภาษณ์ผู้ทรงคุณวุฒิ	สรุปผลการศึกษา
<p>2.5 งานบริหารจัดการ ระบบการคัดเลือกนักเรียนการวัดผลประเมินผลและการนิเทศ</p> <p>2.6 งานพัฒนาทักษะอาชีพให้กับนักเรียน</p> <p>2.6.1 ทักษะการปฏิบัติงานพื้นฐานอาชีพ</p> <p>2.6.2 ทักษะการเลือกและประยุกต์ใช้วิธีการ เครื่องมือและวัสดุขั้นพื้นฐานในการปฏิบัติงาน</p> <p>2.6.3 ทักษะการคิด วิเคราะห์และแก้ปัญหาในการปฏิบัติงาน</p> <p>2.6.4 ทักษะการใช้เทคโนโลยีทางการเกษตร</p> <p>2.6.5 ทักษะด้านความปลอดภัยในการปฏิบัติงาน</p> <p>3. งบประมาณ ในการสนับสนุนการดำเนินงานของสถานศึกษาให้บรรลุเป้าหมายที่วางไว้อย่างมีประสิทธิภาพ</p>		-	<p>2.5.4 ทักษะการใช้เทคโนโลยีทางการเกษตร</p> <p>2.5.5 ทักษะด้านความปลอดภัยในการปฏิบัติงาน</p> <p>3. งบประมาณ ในการสนับสนุนการดำเนินงานของสถานศึกษาให้บรรลุ เป้าหมายที่วางไว้อย่างมีประสิทธิภาพ</p>

ตารางที่ 23 สรุปผลการศึกษารูปแบบการประกอบ ความต้องการ และแนวทางในการพัฒนารูปแบบการจัดการศึกษาอาชีวศึกษาเพื่อการพัฒนาชนบท (อศ.กช.) โดยใช้ อาชีพเป็นฐาน วิทยาลัยเกษตรและเทคโนโลยีขอนแก่น เกี่ยวกับกระบวนการ

ผลการสังเคราะห์เอกสาร	ผลการสังเคราะห์ ความต้องการของครู	ผลการสัมภาษณ์ผู้ทรงคุณวุฒิ	สรุปผลการศึกษา
<p>ขั้นตอนที่ 1 วางแผนกิจกรรม หลักสำคัญตัวกำหนดทิศทาง เป้าหมาย วิธีดำเนินการทำให้ ดำเนินงานได้อย่างมีประสิทธิภาพ</p> <p>ขั้นตอนที่ 2 ดำเนินการตาม กิจกรรม ดำเนินการตามกิจกรรม ที่ได้วางแผนไว้ในขั้นตอนที่ 1</p> <p>ขั้นตอนที่ 3 ตรวจสอบผลการ ดำเนินกิจกรรม คือ การตรวจสอบ กิจกรรมในการดำเนินเป็นไปตาม ขั้นตอนในการวางแผนหรือไม่</p> <p>ขั้นตอนที่ 4 ปรับปรุงแก้ไขและ กำหนดเป็นมาตรฐาน คือการที่จะ ปรับปรุงให้ดียิ่งขึ้นซึ่งหมายถึงการ ปรับปรุงให้บรรลุเป้าหมายได้</p>		<p>ขั้นตอนที่ 1 การวางแผน</p> <p>ขั้นตอนที่ 2 ดำเนินงานตามแผน ดำเนินการตามแผนงานอย่างเป็นขั้นตอน</p> <p>ขั้นตอนที่ 3 ตรวจสอบผลการดำเนินงาน ตรวจสอบการดำเนินงานอย่างเป็นระบบ</p> <p>ขั้นตอนที่ 4 ปรับปรุงแก้ไขและกำหนดเป็น มาตรฐาน</p>	<p>ขั้นตอนที่ 1 การวางแผน</p> <p>ขั้นตอนที่ 2 ดำเนินงานตามแผน ดำเนินการตามแผนงานอย่างเป็น ขั้นตอน</p> <p>ขั้นตอนที่ 3 ตรวจสอบผลการ ดำเนินงาน ตรวจสอบการดำเนินงาน อย่างเป็นระบบ</p> <p>ขั้นตอนที่ 4 ปรับปรุงแก้ไขและ กำหนดเป็นมาตรฐาน</p>

ตารางที่ 24 สรุปผลการศึกษารายองค์ประกอบ ความต้องการ และแนวทางในการพัฒนารูปแบบการจัดการศึกษาอาชีวศึกษาเพื่อการพัฒนาชนบท (อศ.กช.) โดยใช้ อาชีพเป็นฐาน วิทยาลัยเกษตรและเทคโนโลยีขอนแก่น เกี่ยวกับผลลัพธ์

ผลการสังเคราะห์เอกสาร	ผลการสังเคราะห์ ความต้องการของครู	ผลการสัมภาษณ์ผู้ทรงคุณวุฒิ	สรุปผลการศึกษา
1. เพื่อเพิ่มสมรรถนะวิชาชีพแก่ เกษตรกร 2. เพื่อส่งเสริมทักษะการใช้ เทคโนโลยีทางการเกษตร 3. เพื่อยกระดับผลสัมฤทธิ์ทางการ เรียน 4. เพื่อพัฒนาสมรรถนะทาง วิชาชีพของนักเรียน		1. ผลสัมฤทธิ์ทางการเรียนของนักเรียน 2. สมรรถนะของนักเรียน	1. ผลสัมฤทธิ์ทางการเรียนของ นักเรียน 2. สมรรถนะวิชาชีพของนักเรียน

ตอนที่ 2 ผลการสร้างการพัฒนารูปแบบการจัดการศึกษาอาชีวศึกษาเพื่อการพัฒนา
ชนบท (อศ.กช.) โดยใช้อาชีพเป็นฐาน วิทยาลัยเกษตรและเทคโนโลยีขอนแก่น

ส่วนที่ 2.1 ผลการยกร่างการพัฒนารูปแบบการจัดการศึกษาอาชีวศึกษาเพื่อการพัฒนา
ชนบท (อศ.กช.) โดยใช้อาชีพเป็นฐาน วิทยาลัยเกษตรและเทคโนโลยีขอนแก่น

ผู้วิจัยนำผลการศึกษาจากขั้นตอนที่ 1 ผลการศึกษาองค์ประกอบ ความต้องการ และ
แนวทางในการพัฒนารูปแบบการจัดการศึกษาอาชีวศึกษาเพื่อการพัฒนาชนบท (อศ.กช.) โดยใช้
อาชีพเป็นฐาน วิทยาลัยเกษตรและเทคโนโลยีขอนแก่น มาเป็นข้อมูลในการยกร่างรูปแบบการพัฒนา
รูปแบบการจัดการศึกษาอาชีวศึกษาเพื่อการพัฒนาชนบท (อศ.กช.) โดยใช้อาชีพเป็นฐาน วิทยาลัย
เกษตรและเทคโนโลยีขอนแก่น ตามกรอบแนวคิดในการวิจัย ได้ร่างรูปแบบการจัดการศึกษา
อาชีวศึกษาเพื่อการพัฒนาชนบท (อศ.กช.) โดยใช้อาชีพเป็นฐาน วิทยาลัยเกษตรและเทคโนโลยี
ขอนแก่น ประกอบด้วย 5 องค์ประกอบ ดังนี้

องค์ประกอบที่ 1 หลักการ

องค์ประกอบที่ 2 วัตถุประสงค์

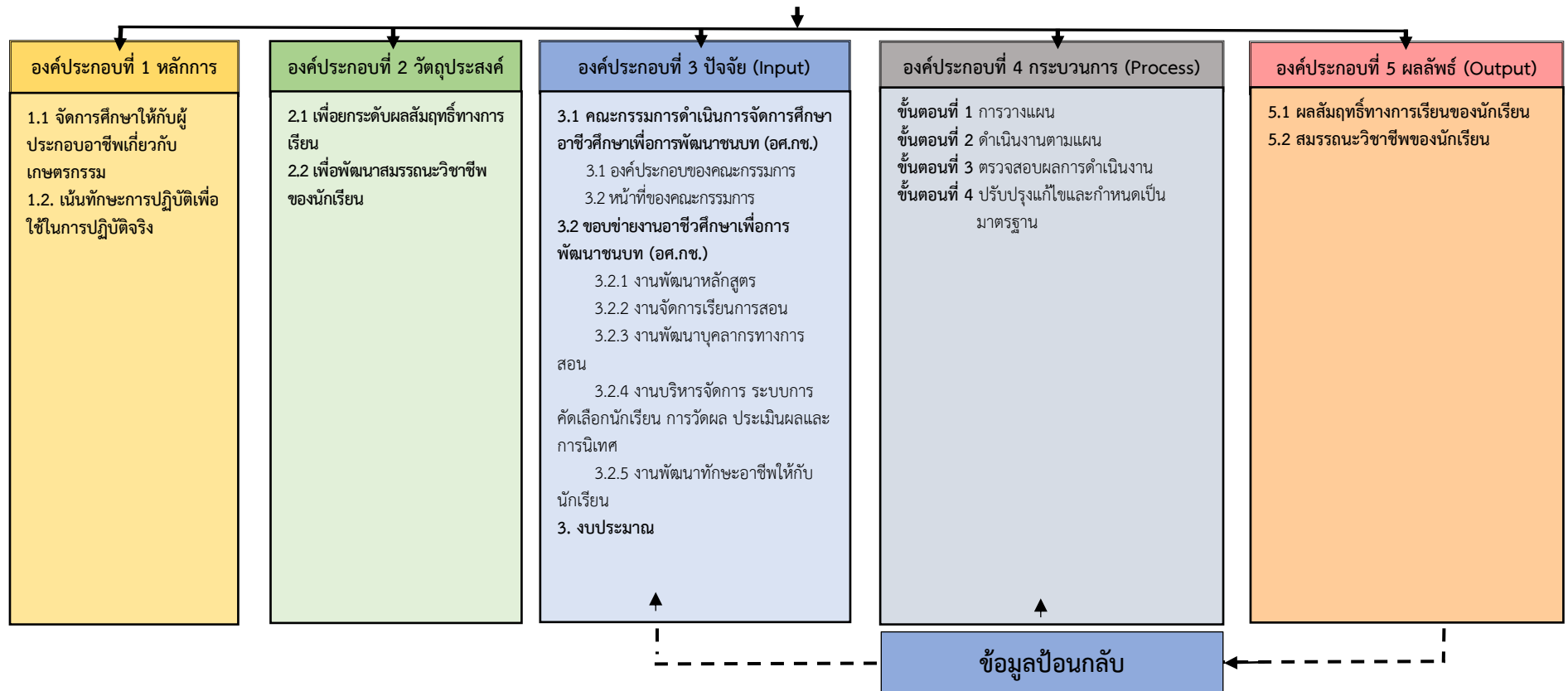
องค์ประกอบที่ 3 ปัจจัยนำเข้า

องค์ประกอบที่ 4 กระบวนการ

องค์ประกอบที่ 5 ผลลัพธ์

ร่างรูปแบบการจัดการศึกษาอาชีวศึกษาเพื่อการพัฒนาชนบท (อศ.กช.)

ดังแสดงในภาพที่ 6



แผนภาพที่ 6 แสดงร่างการพัฒนารูปแบบการจัดการศึกษาอาชีวศึกษาเพื่อการพัฒนาชนบท (อศ.กช.) โดยใช้อาชีพเป็นฐาน วิทยาลัยเกษตรและเทคโนโลยี
ขอนแก่น

จากภาพที่ 5 ร่างการพัฒนารูปแบบการจัดการศึกษาอาชีวศึกษาเพื่อการพัฒนาชนบท (อศ.กช.) โดยใช้อาชีพเป็นฐาน วิทยาลัยเกษตรและเทคโนโลยีขอนแก่น ประกอบด้วย 5 องค์ประกอบ ดังนี้

องค์ประกอบที่ 1 หลักการ

1. การจัดการศึกษาให้กับผู้ประกอบการอาชีพเกี่ยวกับเกษตรกรรม
2. เน้นทักษะการปฏิบัติเพื่อใช้ในการปฏิบัติงานจริง

องค์ประกอบที่ 2 วัตถุประสงค์

1. เพื่อยกระดับผลสัมฤทธิ์ทางการเรียน
2. เพื่อพัฒนาสมรรถนะวิชาชีพของนักเรียน

องค์ประกอบที่ 3 ปัจจัยนำเข้า

1. คณะกรรมการดำเนินการจัดการศึกษาอาชีวศึกษาเพื่อการพัฒนาชนบท (อศ.กช.)

1.1 องค์ประกอบของคณะกรรมการ

- 1) ผู้อำนวยการวิทยาลัย (ประธานกรรมการ)
- 2) รองผู้อำนวยการวิทยาลัยที่รับผิดชอบด้านวิชาการ (รองประธาน

กรรมการ)

- 3) หัวหน้างานที่รับผิดชอบด้านหลักสูตร (กรรมการ)

- 4) หัวหน้างานที่รับผิดชอบงานทะเบียน (กรรมการ)

- 5) หัวหน้าคณะวิชาหรือหัวหน้าแผนกวิชาที่รับผิดชอบสาขาวิชา

เกษตรกรรม สาขาวิชาการเกษตร (กรรมการและเลขานุการ)

1.2 หน้าที่ของคณะกรรมการ

- 1) ผู้อำนวยการวิทยาลัย อำนวยความสะดวกในการดำเนินงาน

- 2) รองผู้อำนวยการวิทยาลัยที่รับผิดชอบด้านวิชาการ รับผิดชอบ

บริหารงานด้านวิชาการและอำนวยความสะดวกในการดำเนินงาน

- 3) หัวหน้างานที่รับผิดชอบด้านหลักสูตรหลักสูตร

- 4) หัวหน้างานทะเบียนกำหนดแนวทางการรับสมัครนักเรียน

- 5) หัวหน้าแผนกวิชาที่รับผิดชอบสาขาวิชาเกษตรกรรม สาขางาน

การเกษตร ทำหน้าที่ดำเนินงานตามแผนการปฏิบัติงาน

2. ขอบข่ายงานอาชีวศึกษาเพื่อการพัฒนาชนบท (อศ.กช.)

2.1 งานพัฒนาหลักสูตร

งานพัฒนาหลักสูตร การปรับปรุงแก้ไขและพัฒนาหลักสูตรเพื่อให้ทันต่อการเปลี่ยนแปลงและความต้องการของงานอาชีพ ส่งเสริมสนับสนุนให้ครูได้มีความรู้ความเข้าใจในหลักการ จุดหมายและหลักเกณฑ์การใช้หลักสูตร

2.2 งานจัดการเรียนการสอน

งานจัดการเรียนการสอน เพื่อให้สามารถผลิตผู้สำเร็จการศึกษาได้อย่างมีคุณภาพและประสิทธิภาพ จัดการศึกษาให้มีความทันสมัย ยืดหยุ่น สอดคล้องกับความต้องการ มุ่งเน้นการปฏิบัติงานจริง

2.3 งานพัฒนาบุคลากรทางการสอน

งานพัฒนาบุคลากรทางการสอน พัฒนาครูด้านทักษะการปฏิบัติยกระดับขีดความสามารถทางวิชาชีพพัฒนาศักยภาพครูในการเรียนการสอนให้มีมาตรฐานพัฒนาสมรรถนะที่ทันสมัยตามมาตรฐานอาชีพ

2.4 งานบริหารจัดการระบบการคัดเลือกนักเรียน

การวัดผลประเมินผลและการนิเทศ งานบริหารจัดการ ระบบการคัดเลือกนักเรียน การวัดผลประเมินผลและการนิเทศ ประเมินพัฒนาการและผลการเรียนรู้ตามแนวทางการจัดการเรียนการสอน วัดผลและประเมินผลความสามารถในการปฏิบัติงานของแต่ละสมรรถนะ ในด้านความรู้ ด้านปฏิบัติงาน การนิเทศติดตามเพื่อให้ดำเนินงานได้ตามวัตถุประสงค์

2.5 งานพัฒนาทักษะอาชีพให้กับนักเรียน

งานพัฒนาทักษะนักเรียน ทักษะการปฏิบัติงานพื้นฐาน เครื่องมือและวัสดุขั้นพื้นฐานในการปฏิบัติงาน ทักษะการคิด วิเคราะห์และแก้ปัญหาในการปฏิบัติงาน ทักษะการใช้เทคโนโลยีทางการเกษตร

3. งบประมาณ ในการวางแผนการเงินในช่วงเวลาที่กำหนดชัดเจนและเหมาะสม

องค์ประกอบที่ 4 กระบวนการ

ขั้นตอนที่ 1 การวางแผน ประชุมคณะกรรมการเพื่องานวางแผน มีกระบวนการโดยใช้การวิเคราะห์แบบมีแบบแผน

ขั้นตอนที่ 2 ดำเนินงานตามแผน ดำเนินงานตามแผนการวางแผนการดำเนินการตามแผนงานอย่างเป็นขั้นตอน

ขั้นตอนที่ 3 ตรวจสอบผลการดำเนินงาน ตรวจสอบการดำเนินงานอย่างเป็นระบบ

ขั้นตอนที่ 4 ปรับปรุงแก้ไขและกำหนดเป็นมาตรฐาน ปรับปรุงแก้ไขและกำหนดเป็นมาตรฐาน การปรับปรุงและแก้ไขอย่างสม่ำเสมอและตรงตามเกณฑ์มาตรฐาน

องค์ประกอบที่ 5 ผลลัพธ์

1. ผลสัมฤทธิ์ทางการเรียนของนักเรียน
2. สมรรถนะวิชาชีพของนักเรียน

ตารางที่ 25 แสดงค่าเฉลี่ย ส่วนเบี่ยงเบนมาตรฐาน และระดับความเหมาะสม ความเป็นไปได้ และความเป็นประโยชน์ ของรูปแบบการจัดการศึกษา
 อาชีวศึกษาเพื่อการพัฒนาชนบท (อศ.กช.) โดยใช้อาชีพเป็นฐาน วิทยาลัยเกษตรและเทคโนโลยีขอนแก่น ในภาพรวม

รายการ	ผู้ทรงคุณวุฒิ (n=20)								
	μ	σ	ระดับความ เหมาะสม	μ	σ	ระดับความ เป็นไปได้	μ	σ	ระดับความ เป็นประโยชน์
1. หลักการ	4.73	0.46	มากที่สุด	4.88	0.32	มากที่สุด	4.88	0.34	มากที่สุด
2. วัตถุประสงค์	4.83	0.39	มากที่สุด	4.93	0.27	มากที่สุด	4.90	0.31	มากที่สุด
3. ปัจจัยนำเข้า	4.79	0.42	มากที่สุด	4.83	0.40	มากที่สุด	4.89	0.31	มากที่สุด
4. กระบวนการ	4.80	0.41	มากที่สุด	4.85	0.36	มากที่สุด	4.91	0.29	มากที่สุด
5. ผลลัพธ์	4.80	0.48	มากที่สุด	4.80	0.46	มากที่สุด	4.93	0.27	มากที่สุด
เฉลี่ย	4.79	0.43	มากที่สุด	4.86	0.36	มากที่สุด	4.90	0.30	มากที่สุด

ตารางที่ 26 แสดงค่าเฉลี่ย ส่วนเบี่ยงเบนมาตรฐาน และระดับ ความเหมาะสม ความเป็นไปได้ และ ความเป็นประโยชน์ ของการพัฒนารูปแบบการจัดการศึกษาอาชีวศึกษาเพื่อการพัฒนา ชนบท (อศ.กช.) โดยใช้อาชีพเป็นฐาน วิทยาลัยเกษตรและเทคโนโลยีขอนแก่น ของ หลักการ

ข้อ ที่	รายการ	ผู้ทรงคุณวุฒิ (n=20)								
		μ	σ	ระดับ ความ เหมาะสม	μ	σ	ระดับ ความ เป็นไปได้	μ	σ	ระดับ ความ เป็น ประโยชน์
1. หลักการ										
1	การจัดการ ศึกษาให้กับผู้ ประกอบอาชีพ เกี่ยวกับ เกษตรกรรม	4.75	0.44	มากที่สุด	4.95	0.22	มากที่สุด	4.90	0.31	มากที่สุด
2	เน้นทักษะการ ปฏิบัติเพื่อใช้ใน การปฏิบัติจริง	4.70	0.47	มากที่สุด	4.80	0.41	มากที่สุด	4.85	0.37	มากที่สุด
เฉลี่ย		4.73	0.46	มากที่สุด	4.88	0.32	มากที่สุด	4.88	0.34	มากที่สุด

จากตารางที่ 26 พบว่า ในภาพรวมผู้ทรงคุณวุฒิ มีความเห็นว่า องค์ประกอบที่ 1 หลักการ ของการพัฒนารูปแบบการจัดการศึกษาอาชีวศึกษาเพื่อการพัฒนาชนบท (อศ.กช.) โดยใช้อาชีพเป็น ฐาน วิทยาลัยเกษตรและเทคโนโลยีขอนแก่น มีความเหมาะสม ความเป็นไปได้ และความเป็น ประโยชน์ อยู่ในระดับมากที่สุด

ตารางที่ 27 แสดงค่าเฉลี่ย ส่วนเบี่ยงเบนมาตรฐาน และระดับ ความเหมาะสม ความเป็นไปได้ และ ความเป็นประโยชน์ ของการพัฒนารูปแบบการจัดการศึกษาอาชีวศึกษาเพื่อการพัฒนา ชนบท (อศ.กช.) โดยใช้อาชีพเป็นฐาน วิทยาลัยเกษตรและเทคโนโลยีขอนแก่น ของ วัตถุประสงค์

ข้อ ที่	รายการ	ผู้ทรงคุณวุฒิ (n=20)								
		μ	σ	ระดับ ความ เหมาะสม	μ	σ	ระดับ ความ เป็นไปได้	μ	σ	ระดับ ความเป็น ประโยชน์
2. วัตถุประสงค์										
1	เพื่อยกระดับ ผลสัมฤทธิ์ทางการ เรียน	4.80	0.41	มากที่สุด	4.90	0.31	มากที่สุด	4.90	0.31	มากที่สุด
2	เพื่อพัฒนา สมรรถนะวิชาชีพ ของนักเรียน	4.85	0.37	มากที่สุด	4.95	0.22	มากที่สุด	4.90	0.31	มากที่สุด
เฉลี่ย		4.83	0.39	มากที่สุด	4.93	0.27	มากที่สุด	4.90	0.31	มากที่สุด

จากตารางที่ 27 พบว่า ในภาพรวมผู้ทรงคุณวุฒิ มีความเห็นว่า องค์กรประกอบที่ 2 วัตถุประสงค์ของการพัฒนารูปแบบการจัดการศึกษาอาชีวศึกษาเพื่อการพัฒนาชนบท (อศ.กช.) โดยใช้อาชีพเป็นฐาน วิทยาลัยเกษตรและเทคโนโลยีขอนแก่น มีความเหมาะสม ความเป็นไปได้ และความเป็นประโยชน์ อยู่ในระดับมากที่สุด

ตารางที่ 28 แสดงค่าเฉลี่ย ส่วนเบี่ยงเบนมาตรฐาน และระดับ ความเหมาะสม ความเป็นไปได้ และ ความเป็นประโยชน์ ของการพัฒนารูปแบบการจัดการศึกษาอาชีวศึกษาเพื่อการพัฒนา ชนบท (อศ.กช.) โดยใช้อาชีพเป็นฐาน วิทยาลัยเกษตรและเทคโนโลยีขอนแก่น ของ ปัจจัยนำเข้า

ข้อที่	รายการ	ผู้ทรงคุณวุฒิ (n=20)								
		μ	σ	ระดับ ความเหมาะสม	μ	σ	ระดับ ความเป็นไปได้	μ	σ	ระดับ ความเป็นประโยชน์
3. ปัจจัยนำเข้า										
1. คณะกรรมการดำเนินการจัดการศึกษาอาชีวศึกษาเพื่อการพัฒนาชนบท (อศ.กช.)										
1	องค์ประกอบ คณะกรรมการ	4.85	0.37	มากที่สุด	4.85	0.37	มากที่สุด	4.95	0.31	มากที่สุด
2	หน้าที่ของคณะกรรมการ	4.75	0.44	มากที่สุด	4.85	0.37	มากที่สุด	4.80	0.41	มากที่สุด
2. ขอบข่ายงานอาชีวศึกษาเพื่อการพัฒนาชนบท (อศ.กช.)										
1	งานพัฒนาหลักสูตร	4.70	0.47	มากที่สุด	4.85	0.37	มากที่สุด	4.85	0.37	มากที่สุด
2	งานจัดการเรียนการสอน	4.80	0.47	มากที่สุด	4.90	0.31	มากที่สุด	4.90	0.31	มากที่สุด
3	งานพัฒนาบุคลากรทางการสอน	4.85	0.37	มากที่สุด	4.90	0.31	มากที่สุด	4.90	0.31	มากที่สุด
4	งานบริหารจัดการ ระบบ การคัดเลือกนักเรียน การ วัดผลประเมินผลและการ นิเทศ	4.75	0.44	มากที่สุด	4.45	0.89	มากที่สุด	4.95	0.22	มากที่สุด
5	งานพัฒนาทักษะอาชีพ ให้กับนักเรียน	4.80	0.41	มากที่สุด	4.90	0.31	มากที่สุด	4.80	0.41	มากที่สุด
3. งบประมาณ										
1	งบประมาณ การวางแผน การเงินในช่วงเวลาที่ กำหนดชัดเจน และ เหมาะสม	4.80	0.41	มากที่สุด	4.90	0.31	มากที่สุด	4.95	0.22	มากที่สุด
เฉลี่ย		4.79	0.42	มากที่สุด	4.83	0.40	มากที่สุด	4.89	0.31	มากที่สุด

จากตารางที่ 28 พบว่า ในภาพรวมผู้ทรงคุณวุฒิ มีความเห็นว่า องค์กรประกอบที่ 3 ปัจจัยนำเข้าของการพัฒนารูปแบบการจัดการศึกษาอาชีวศึกษาเพื่อการพัฒนาชนบท (อศ.กช.) โดยใช้อาชีพเป็นฐาน วิทยาลัยเกษตรและเทคโนโลยีขอนแก่น มีความเหมาะสม ความเป็นไปได้ และความเป็นประโยชน์ อยู่ในระดับมากที่สุด

ตารางที่ 29 แสดงค่าเฉลี่ย ส่วนเบี่ยงเบนมาตรฐาน และระดับ ความเหมาะสม ความเป็นไปได้ และความเป็นประโยชน์ ของการพัฒนารูปแบบการจัดการศึกษาอาชีวศึกษาเพื่อการพัฒนาชนบท (อศ.กช.) โดยใช้อาชีพเป็นฐาน วิทยาลัยเกษตรและเทคโนโลยีขอนแก่น ของกระบวนการ

ข้อ ที่	รายการ	ผู้ทรงคุณวุฒิ (n=20)								
		μ	σ	ระดับ ความ เหมาะสม	μ	σ	ระดับ ความ เป็นไปได้	μ	σ	ระดับ ความเป็น ประโยชน์
4. กระบวนการ										
1	ขั้นตอนที่ 1 การวางแผน	4.85	0.37	มากที่สุด	4.85	0.37	มากที่สุด	4.95	0.22	มากที่สุด
2	ขั้นตอนที่ 2 ดำเนินงานตาม แผน	4.80	0.41	มากที่สุด	4.90	0.31	มากที่สุด	4.90	0.31	มากที่สุด
3	ขั้นตอนที่ 3 ตรวจสอบผล การดำเนินงาน	4.80	0.41	มากที่สุด	4.85	0.37	มากที่สุด	4.90	0.31	มากที่สุด
4	ขั้นตอนที่ 4 ปรับปรุงแก้ไข และกำหนดเป็น มาตรฐาน	4.75	0.44	มากที่สุด	4.80	0.41	มากที่สุด	4.90	0.31	มากที่สุด
	เฉลี่ย	4.80	0.41	มากที่สุด	4.85	0.36	มากที่สุด	4.91	0.29	มากที่สุด

จากตารางที่ 29 พบว่า ในภาพรวมผู้ทรงคุณวุฒิ มีความเห็นว่า องค์กรประกอบที่ 4 กระบวนการของการพัฒนารูปแบบการจัดการศึกษาอาชีวศึกษาเพื่อการพัฒนาชนบท (อศ.กช.) โดยใช้อาชีพเป็นฐาน วิทยาลัยเกษตรและเทคโนโลยีขอนแก่น มีความเหมาะสม ความเป็นไปได้ และความเป็นประโยชน์ อยู่ในระดับมากที่สุด

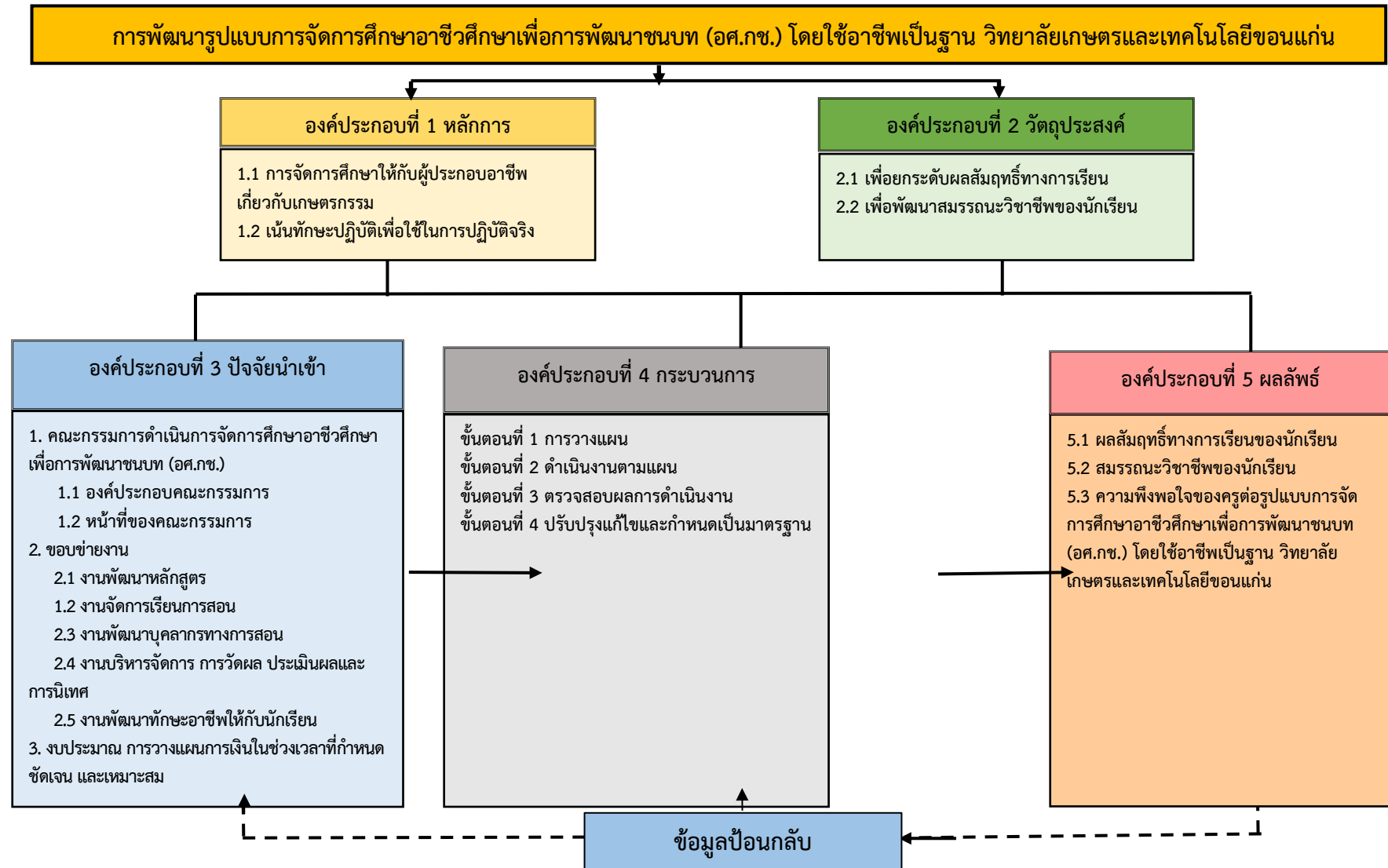
ตารางที่ 30 แสดงค่าเฉลี่ย ส่วนเบี่ยงเบนมาตรฐาน และระดับความเหมาะสม ความเป็นไปได้ และความเป็นประโยชน์ ของการพัฒนารูปแบบการจัดการศึกษาอาชีวศึกษาเพื่อการพัฒนาชนบท (อศ.กช.) โดยใช้อาชีพเป็นฐาน วิทยาลัยเกษตรและเทคโนโลยีขอนแก่น ของผลลัพธ์

ข้อ ที่	รายการ	ผู้ทรงคุณวุฒิ (n=20)								
		μ	σ	ระดับ ความ เหมาะสม	μ	σ	ระดับ ความ เป็นไปได้	μ	σ	ระดับ ความเป็น ประโยชน์
5. ผลลัพธ์										
1	ผลสัมฤทธิ์ ทางการเรียนของ นักเรียน	4.90	0.31	มาก ที่สุด	4.85	0.37	มาก ที่สุด	4.90	0.31	มาก ที่สุด
2	สมรรถนะวิชาชีพ ของนักเรียน	4.70	0.66	มาก ที่สุด	4.75	0.55	มาก ที่สุด	4.95	0.22	มาก ที่สุด
	เฉลี่ย	4.80	0.48	มาก ที่สุด	4.80	0.46	มาก ที่สุด	4.93	0.27	มาก ที่สุด

จากตารางที่ 30 พบว่า ในภาพรวมผู้ทรงคุณวุฒิ มีความเห็นว่า องค์กรประกอบที่ 5 ผลลัพธ์ของ การพัฒนารูปแบบการจัดการศึกษาอาชีวศึกษาเพื่อการพัฒนาชนบท (อศ.กช.) โดยใช้อาชีพเป็นฐาน วิทยาลัยเกษตรและเทคโนโลยีขอนแก่น มีความเหมาะสม ความเป็นไปได้ และความเป็นประโยชน์ อยู่ในระดับมากที่สุด

จากการตรวจสอบการพัฒนารูปแบบการจัดการศึกษาอาชีวศึกษาเพื่อการพัฒนาชนบท (อศ. กช.) โดยใช้อาชีพเป็นฐาน วิทยาลัยเกษตรและเทคโนโลยีขอนแก่น ผู้ทรงคุณวุฒิได้ให้ข้อเสนอแนะ ดังนี้

1. ควรเพิ่มเติมในองค์กรประกอบที่ 5 ผลลัพธ์ ได้แก่ ความพึงพอใจของครูต่อการพัฒนารูปแบบจัดการศึกษาอาชีวศึกษาเพื่อการพัฒนาชนบท (อศ.กช.) ดังแสดงในภาพที่ 7



แผนภาพที่ 7 แสดงการพัฒนาารูปแบบการจัดการศึกษาอาชีวศึกษาเพื่อการพัฒนาชนบท (อศ.กช.) โดยใช้อาชีพเป็นฐาน วิทยาลัยเกษตรและเทคโนโลยีขอนแก่น

จากแผนภาพที่ 7 แสดงการพัฒนารูปแบบการจัดการศึกษาอาชีวศึกษาเพื่อการพัฒนาชนบท (อศ.กช.) โดยใช้อาชีพเป็นฐาน วิทยาลัยเกษตรและเทคโนโลยีขอนแก่น ประกอบด้วย 5 องค์ประกอบ และเงื่อนไขของความสำเร็จ ดังนี้

องค์ประกอบที่ 1 หลักการ

1. การจัดการศึกษาให้กับผู้ประกอบการอาชีพเกี่ยวกับเกษตรกรรม
2. เน้นทักษะการปฏิบัติเพื่อใช้ในการปฏิบัติงานจริง

องค์ประกอบที่ 2 วัตถุประสงค์

1. เพื่อยกระดับผลสัมฤทธิ์ทางการเรียน
2. เพื่อพัฒนาสมรรถนะวิชาชีพของนักเรียน

องค์ประกอบที่ 3 ปัจจัยนำเข้า

1. คณะกรรมการดำเนินการจัดการศึกษาอาชีวศึกษาเพื่อการพัฒนาชนบท (อศ.กช.)

1.1 องค์ประกอบของคณะกรรมการ

- 1) ผู้อำนวยการวิทยาลัย (ประธานกรรมการ)
- 2) รองผู้อำนวยการวิทยาลัยที่รับผิดชอบด้านวิชาการ (รองประธาน

กรรมการ)

3) หัวหน้างานที่รับผิดชอบด้านหลักสูตร (กรรมการ)

4) หัวหน้างานที่รับผิดชอบงานทะเบียน (กรรมการ)

5) หัวหน้าคณะวิชาหรือหัวหน้าแผนกวิชาที่รับผิดชอบสาขาวิชา

เกษตรกรรม สาขาวิชาการเกษตร (กรรมการและเลขานุการ)

1.2 หน้าที่ของคณะกรรมการ

1) ผู้อำนวยการวิทยาลัย อำนวยความสะดวกในการดำเนินงาน

2) รองผู้อำนวยการวิทยาลัยที่รับผิดชอบด้านวิชาการ รับผิดชอบ

บริหารงานด้านวิชาการและอำนวยความสะดวกในการดำเนินงาน

3) หัวหน้างานที่รับผิดชอบด้านหลักสูตรหลักสูตร

4) หัวหน้างานทะเบียนกำหนดแนวทางการรับสมัครนักเรียน

5) หัวหน้าแผนกวิชาที่รับผิดชอบสาขาวิชาเกษตรกรรม สาขาวิชา

การเกษตร ทำหน้าที่ดำเนินงานตามแผนการปฏิบัติงาน

2. ขอบข่ายงานอาชีวศึกษาเพื่อการพัฒนาชนบท (อศ.กช.)

2.1 งานพัฒนาหลักสูตร

งานพัฒนาหลักสูตร การปรับปรุงแก้ไขและพัฒนาหลักสูตรเพื่อให้ทันต่อการเปลี่ยนแปลงและความต้องการของงานอาชีพ ส่งเสริมสนับสนุนให้ครูได้มีความรู้ความเข้าใจในหลักการ จุดหมายและหลักเกณฑ์การใช้หลักสูตร

2.2 งานจัดการเรียนการสอน

งานจัดการเรียนการสอน เพื่อให้สามารถผลิตผู้สำเร็จการศึกษาได้อย่างมีคุณภาพและประสิทธิภาพ จัดการศึกษาให้มีความทันสมัย ยืดหยุ่น สอดคล้องกับความต้องการ มุ่งเน้นการปฏิบัติงานจริง

2.3 งานพัฒนาบุคลากรทางการสอน

งานพัฒนาบุคลากรทางการสอน พัฒนาคู่มือด้านทักษะการปฏิบัติยกระดับขีดความสามารถทางวิชาชีพพัฒนาศักยภาพครูในการเรียนการสอนให้มีมาตรฐานพัฒนาสมรรถนะที่ทันสมัยตามมาตรฐานอาชีพ

2.4 งานบริหารจัดการระบบการคัดเลือกนักเรียน

การวัดผลประเมินผลและการนิเทศ งานบริหารจัดการ ระบบการคัดเลือกนักเรียน การวัดผลประเมินผลและการนิเทศ ประเมินพัฒนาการและผลการเรียนรู้ตามแนวทางการจัดการเรียนการสอน วัดผลและประเมินผลความสามารถในการปฏิบัติงานของแต่ละสมรรถนะ ในด้านความรู้ ด้านปฏิบัติงาน การนิเทศติดตามเพื่อให้ดำเนินงานได้ตามวัตถุประสงค์

2.5 งานพัฒนาทักษะอาชีพให้กับนักเรียน

งานพัฒนาทักษะนักเรียน ทักษะการปฏิบัติงานพื้นฐาน เครื่องมือและวัสดุขั้นพื้นฐานในการปฏิบัติงาน ทักษะการคิด วิเคราะห์และแก้ปัญหาในการปฏิบัติงาน ทักษะการใช้เทคโนโลยีทางการเกษตร

3. งบประมาณ การวางแผนการเงินในช่วงเวลาที่กำหนดชัดเจนและเหมาะสม

องค์ประกอบที่ 4 กระบวนการ

ขั้นตอนที่ 1 การวางแผน ประชุมคณะกรรมการเพื่องานวางแผน มีกระบวนการโดยใช้การวิเคราะห์แบบมีแบบแผน

ขั้นตอนที่ 2 ดำเนินงานตามแผน ดำเนินงานตามแผนการวางแผนการดำเนินการตามแผนงานอย่างเป็นขั้นตอน

ขั้นตอนที่ 3 ตรวจสอบผลการดำเนินงาน ตรวจสอบการดำเนินงานอย่างเป็นระบบ

ขั้นตอนที่ 4 ปรับปรุงแก้ไขและกำหนดเป็นมาตรฐาน ปรับปรุงแก้ไขและกำหนดเป็นมาตรฐาน การปรับปรุงและแก้ไขอย่างสม่ำเสมอและตรงตามเกณฑ์มาตรฐาน

องค์ประกอบที่ 5 ผลลัพธ์

1. ผลสัมฤทธิ์ทางการเรียนของนักเรียน
2. สมรรถนะวิชาชีพของนักเรียน
3. ความพึงพอใจของครูที่มีต่อรูปแบบการจัดการศึกษาอาชีวศึกษาเพื่อการพัฒนาชนบท (อศ.กช.) โดยใช้อาชีพเป็นฐาน วิทยาลัยเกษตรและเทคโนโลยีขอนแก่น

ผลการทดลองใช้การพัฒนารูปแบบการจัดการศึกษาอาชีวศึกษาเพื่อการพัฒนาชนบท (อศ.กช.)

ตารางที่ 31 แสดงข้อมูลทั่วไปของของครูเกี่ยวกับการจัดการอาชีวศึกษาเพื่อการพัฒนาชนบท (อศ.กช.) โดยใช้อาชีพเป็นฐาน วิทยาลัยเกษตรและเทคโนโลยีขอนแก่น

ข้อมูลทั่วไป	จำนวน (คน)	ร้อยละ
1. เพศ		
- ชาย	24	42.86
- หญิง	32	57.14
2. ระดับการศึกษา		
- ปริญญาตรี	37	66.07
- ปริญญาโท	19	33.93
- ปริญญาเอก	-	-
3. ตำแหน่ง		
- ครูอัตราจ้าง	5	8.93
- พนักงานราชการ	12	21.43
- ครูผู้ช่วย	5	8.93
- ครูคศ.1	12	21.43
- ครูชำนาญการ	10	17.86
- ครูชำนาญการพิเศษ	11	19.64
- ครูเชี่ยวชาญ	1	1.79
- ครูเชี่ยวชาญพิเศษ	-	-

จากตารางที่ 31 แสดงข้อมูลทั่วไปของของครูเกี่ยวกับการจัดการอาชีวศึกษาเพื่อการพัฒนาชนบท (อศ.กช.) โดยใช้อาชีพเป็นฐาน วิทยาลัยเกษตรและเทคโนโลยีขอนแก่น มีรายละเอียดดังนี้

1) เพศ แบ่งออกเป็นเพศชาย จำนวน 24 คน คิดเป็นร้อยละ 42.86 และเพศหญิง จำนวน 32 คน คิดเป็นร้อยละ 57.14

2) ระดับการศึกษา แบ่งออกเป็นระดับปริญญาตรี จำนวน 37 คน คิดเป็นร้อยละ 66.07 และระดับปริญญาโท จำนวน 19 คน คิดเป็นร้อยละ 33.93

3) ตำแหน่ง แบ่งออกเป็นตำแหน่งครูอัตราจ้าง จำนวน 5 คน คิดเป็นร้อยละ 8.93, ตำแหน่งพนักงานราชการ จำนวน 12 คน คิดเป็นร้อยละ 21.43, ตำแหน่งครูผู้ช่วย จำนวน 5 คน คิดเป็นร้อยละ 8.93, ตำแหน่งครูคศ.1 จำนวน 12 คน คิดเป็นร้อยละ 21.43, ตำแหน่งครูชำนาญการ จำนวน 10 คน คิดเป็นร้อยละ 17.86, ตำแหน่งครูชำนาญการพิเศษ จำนวน 11 คน คิดเป็นร้อยละ 19.64 และตำแหน่งครูเชี่ยวชาญ จำนวน 1 คน คิดเป็นร้อยละ 1.79

ตารางที่ 32 แสดงค่าเฉลี่ย ส่วนเบี่ยงเบนมาตรฐาน และระดับการปฏิบัติตามการพัฒนารูปแบบการจัดการศึกษาอาชีวศึกษาเพื่อการพัฒนาชนบท (อศ.กช.) โดยใช้อาชีพเป็นฐาน วิทยาลัยเกษตรและเทคโนโลยีขอนแก่น ในภาพรวม

องค์ประกอบ	ครู (N=56)		
	μ	σ	ระดับการปฏิบัติ
1. หลักการ	4.79	0.40	มากที่สุด
2. วัตถุประสงค์	4.72	0.42	มากที่สุด
3. ปัจจัยนำเข้า	4.45	0.49	มาก
4. กระบวนการ	4.46	0.54	มาก
5. ผลลัพธ์	4.84	0.37	มากที่สุด
ค่าเฉลี่ย	4.65	0.45	มากที่สุด

จากตารางที่ 32 พบว่า ในภาพรวมครูมีความเห็นว่าจะสามารถปฏิบัติตามการพัฒนารูปแบบการจัดการศึกษาอาชีวศึกษาเพื่อการพัฒนาชนบท (อศ.กช.) โดยใช้อาชีพเป็นฐาน วิทยาลัยเกษตรและเทคโนโลยีขอนแก่น อยู่ในระดับปฏิบัติมากที่สุด ($\mu=4.65$, $\sigma=0.45$) โดยองค์ประกอบที่ 5 ผลลัพธ์ของรูปแบบการจัดการศึกษาอาชีวศึกษาเพื่อการพัฒนาชนบท (อศ.กช.) อยู่ในระดับมากที่สุด รองลงมาได้แก่ องค์ประกอบที่ 1 หลักการ องค์ประกอบที่ 2 วัตถุประสงค์ องค์ประกอบที่ 4 กระบวนการ และองค์ประกอบที่ 3 ปัจจัยนำเข้า ตามลำดับ

ตารางที่ 33 แสดงค่าเฉลี่ย ส่วนเบี่ยงเบนมาตรฐาน และระดับการปฏิบัติตามการพัฒนารูปแบบการจัดการศึกษาอาชีวศึกษาเพื่อการพัฒนาชนบท (อศ.กช.) โดยใช้อาชีพเป็นฐาน วิทยาลัยเกษตรและเทคโนโลยีขอนแก่น องค์ประกอบที่ 1 หลักการ

องค์ประกอบ	ครู (N=56)		
	μ	σ	ระดับการปฏิบัติ
หลักการ			
1. การจัดการศึกษาให้กับผู้ประกอบการอาชีพเกี่ยวกับเกษตรกรรม	4.88	0.33	มากที่สุด
2. เน้นทักษะการปฏิบัติเพื่อใช้ในการปฏิบัติจริง	4.70	0.46	มากที่สุด
เฉลี่ย	4.79	0.40	มากที่สุด

จากตารางที่ 33 พบว่า ในภาพรวมครูมีความคิดเห็นว่าจะสามารถปฏิบัติตามองค์ประกอบที่ 1 หลักการของการพัฒนารูปแบบการจัดการศึกษาอาชีวศึกษาเพื่อการพัฒนาชนบท (อศ.กช.) โดยใช้อาชีพเป็นฐาน วิทยาลัยเกษตรและเทคโนโลยีขอนแก่น อยู่ในระดับมากที่สุด ($\mu=4.79$, $\sigma=0.40$)

ตารางที่ 34 แสดงค่าเฉลี่ย ส่วนเบี่ยงเบนมาตรฐาน และระดับการปฏิบัติตามการพัฒนารูปแบบการจัดการศึกษาอาชีวศึกษาเพื่อการพัฒนาชนบท (อศ.กข.) โดยใช้อาชีพเป็นฐาน วิทยาลัยเกษตรและเทคโนโลยีขอนแก่น องค์กรประกอบที่ 2 วัตถุประสงค์

องค์กรประกอบ	ครู (N=56)		
	μ	σ	ระดับการปฏิบัติ
วัตถุประสงค์			
1. เพื่อยกระดับผลสัมฤทธิ์ทางการเรียน	4.86	0.35	มากที่สุด
2. เพื่อพัฒนาสมรรถนะวิชาชีพของนักเรียน	4.59	0.50	มากที่สุด
เฉลี่ย	4.72	0.42	มากที่สุด

จากตารางที่ 34 พบว่า ในภาพรวม ครูมีความคิดเห็นว่า สามารถปฏิบัติตามองค์กรประกอบที่ 2 วัตถุประสงค์ของการพัฒนารูปแบบการจัดการศึกษาอาชีวศึกษาเพื่อการพัฒนาชนบท (อศ.กข.) โดยใช้อาชีพเป็นฐาน วิทยาลัยเกษตรและเทคโนโลยีขอนแก่น อยู่ในระดับมากที่สุด ($\mu=4.72$, $\sigma=0.42$)

ตารางที่ 35 แสดงค่าเฉลี่ย ส่วนเบี่ยงเบนมาตรฐาน และระดับการปฏิบัติตามการพัฒนารูปแบบการจัดการศึกษาอาชีวศึกษาเพื่อการพัฒนาชนบท (อศ.กข.) โดยใช้อาชีพเป็นฐาน วิทยาลัยเกษตรและเทคโนโลยีขอนแก่น องค์กรประกอบที่ 3 ปัจจัยนำเข้า

องค์กรประกอบ	ครู (N=56)		
	μ	σ	ระดับการปฏิบัติ
ปัจจัยนำเข้า			
1. คณะกรรมการดำเนินการจัดการศึกษาอาชีวศึกษาเพื่อการพัฒนาชนบท (อศ.กข.)			
1.1 องค์กรประกอบคณะกรรมการ	4.61	0.49	มากที่สุด
1.2 หน้าที่ของคณะกรรมการ	4.32	0.47	มาก
2. ขอบข่ายงานอาชีวศึกษาเพื่อการพัฒนาชนบท (อศ.กข.)			
2.1 งานพัฒนาหลักสูตร	4.30	0.46	มาก
2.2 งานจัดการเรียนการสอน	4.50	0.50	มาก
2.3 งานพัฒนาบุคลากรทางการสอน	4.29	0.46	มาก
2.4 งานบริหารจัดการ ระบบการคัดเลือก นักเรียน การวัดผล ประเมินผลและการนิเทศ	4.46	0.50	มาก
2.5 งานพัฒนาทักษะอาชีพให้กับนักเรียน	4.41	0.50	มาก

ตารางที่ 35 (ต่อ)

องค์ประกอบ	ครู (N=56)		
	μ	σ	ระดับการปฏิบัติ
3. งบประมาณ			
งบประมาณทำการวางแผนการเงิน ในช่วงเวลาที่กำหนดชัดเจน และ เหมาะสม	4.68	0.54	มากที่สุด
เฉลี่ย	4.45	0.49	มาก

จากตารางที่ 35 พบว่า ในภาพรวมครุมีความคิดเห็นว่าจะสามารถปฏิบัติตามองค์ประกอบที่ 3 ปัจจัยนำเข้าของการพัฒนารูปแบบการจัดการศึกษาอาชีวศึกษาเพื่อการพัฒนาชนบท (อศ.กช.) โดยใช้อาชีพเป็นฐาน วิทยาลัยเกษตรและเทคโนโลยีขอนแก่น อยู่ในระดับมาก ($\mu=4.45$, $\sigma=0.49$)

ตารางที่ 36 แสดงค่าเฉลี่ย ส่วนเบี่ยงเบนมาตรฐาน และระดับการปฏิบัติตามการพัฒนารูปแบบการจัดการศึกษาอาชีวศึกษาเพื่อการพัฒนาชนบท (อศ.กช.) โดยใช้อาชีพเป็นฐาน วิทยาลัยเกษตรและเทคโนโลยีขอนแก่น องค์ประกอบที่ 4 กระบวนการ

องค์ประกอบ	ครู (N=56)		
	μ	σ	ระดับการปฏิบัติ
กระบวนการ			
ขั้นตอนที่ 1 การวางแผน	4.41	0.50	มาก
ขั้นตอนที่ 2 การดำเนินงานตามแผน	4.38	0.56	มาก
ขั้นตอนที่ 3 ตรวจสอบผลการดำเนินงาน	4.43	0.53	มาก
ขั้นตอนที่ 4 ปรับปรุงแก้ไขและกำหนดเป็นมาตรฐาน	4.63	0.59	มากที่สุด
เฉลี่ย	4.46	0.54	มาก

จากตารางที่ 36 พบว่า ในภาพรวม ครุมีความคิดเห็นว่าจะสามารถปฏิบัติตามองค์ประกอบที่ 4 กระบวนการของการพัฒนารูปแบบการจัดการศึกษาอาชีวศึกษาเพื่อการพัฒนาชนบท (อศ.กช.) โดยใช้อาชีพเป็นฐาน วิทยาลัยเกษตรและเทคโนโลยีขอนแก่น อยู่ในระดับมาก ($\mu=4.46$, $\sigma=0.54$)

ตารางที่ 37 แสดงค่าเฉลี่ย ส่วนเบี่ยงเบนมาตรฐาน และระดับการปฏิบัติตามการพัฒนารูปแบบการจัดการศึกษาอาชีวศึกษาเพื่อการพัฒนาชนบท (อศ.กช.) โดยใช้อาชีพเป็นฐาน วิทยาลัยเกษตรและเทคโนโลยีขอนแก่น องค์กรประกอบที่ 5 ผลลัพธ์

องค์กรประกอบ	ครู (N=56)		
	μ	σ	ระดับการปฏิบัติ
ผลลัพธ์			
1. ผลสัมฤทธิ์ทางการเรียนของนักเรียน	4.82	0.39	มากที่สุด
2. สมรรถนะทางวิชาชีพของนักเรียน	4.86	0.35	มากที่สุด
3. ความพึงพอใจของครูต่อรูปแบบการจัดการศึกษาอาชีวศึกษาเพื่อการพัฒนาชนบท (อศ.กช.)	4.84	0.37	มากที่สุด
เฉลี่ย	4.84	0.37	มากที่สุด

จากตารางที่ 37 พบว่า ในภาพรวม ครูมีความคิดเห็นว่า สามารถปฏิบัติตามองค์กรประกอบที่ 5 ผลลัพธ์ของการพัฒนารูปแบบการจัดการศึกษาอาชีวศึกษาเพื่อการพัฒนาชนบท (อศ.กช.) โดยใช้อาชีพเป็นฐาน วิทยาลัยเกษตรและเทคโนโลยีขอนแก่น อยู่ในระดับมากที่สุด ($\mu=4.84$, $\sigma=0.37$)

ตอนที่ 4 ผลการประเมินการพัฒนารูปแบบการจัดการศึกษาอาชีวศึกษาเพื่อการพัฒนาชนบท (อศ.กช.) โดยใช้อาชีพเป็นฐาน วิทยาลัยเกษตรและเทคโนโลยีขอนแก่น

ส่วนที่ 4.1 ผลการเปรียบเทียบผลสัมฤทธิ์ทางการเรียนของนักเรียนรูปแบบการจัดการศึกษาอาชีวศึกษาเพื่อการพัฒนาชนบท (อศ.กช.) โดยใช้อาชีพเป็นฐาน วิทยาลัยเกษตรและเทคโนโลยีขอนแก่น

ตารางที่ 38 แสดงผลการเปรียบเทียบผลสัมฤทธิ์ทางการเรียนของนักเรียนรูปแบบการจัดการศึกษาอาชีวศึกษาเพื่อการพัฒนาชนบท (อศ.กช.) โดยใช้อาชีพเป็นฐาน วิทยาลัยเกษตรและเทคโนโลยีขอนแก่น หมวดวิชาสมรรถนะแกนกลาง

ระดับชั้น	ปีการศึกษา 2563		ปีการศึกษา 2564		ผลสัมฤทธิ์ที่เพิ่มขึ้น
	จำนวน(คน)	ร้อยละผลสัมฤทธิ์	จำนวน(คน)	ร้อยละผลสัมฤทธิ์	
ปวช.1	1,242	69.98	677	77.59	+7.61
ปวช.2	527	71.62	1,282	80.1	+8.48
ปวช.3	269	69.44	435	78.60	+9.16
รวม	2,038	70.34	2,394	78.76	+8.42

จากตารางที่ 38 พบว่า ผลการเปรียบเทียบผลสัมฤทธิ์ทางการเรียนของนักเรียนรูปแบบการจัดการศึกษาอาชีวศึกษาเพื่อการพัฒนาชนบท (อศ.กช.) โดยใช้อาชีพเป็นฐาน วิทยาลัยเกษตรและ

เทคโนโลยีขอนแก่น 2 ปีการศึกษา นักเรียนมีค่าเฉลี่ยของผลสัมฤทธิ์ทางการเรียนของนักเรียน อาชีวศึกษาเพื่อการพัฒนาชนบท (อศ.กช.) โดยใช้อาชีพเป็นฐาน วิทยาลัยเกษตรและเทคโนโลยีขอนแก่น หมวดวิชาสมรรถนะแกนกลาง เพิ่มขึ้นคิดเป็นร้อยละ 8.42

ตารางที่ 39 การเปรียบเทียบผลสัมฤทธิ์ทางการเรียนของนักเรียนโครงการอาชีวศึกษาเพื่อการพัฒนาชนบท (อศ.กช.) โดยใช้อาชีพเป็นฐาน วิทยาลัยเกษตรและเทคโนโลยีขอนแก่น หมวดวิชาสมรรถนะวิชาชีพ

ระดับชั้น	ปีการศึกษา 2563		ปีการศึกษา 2564		ผลสัมฤทธิ์ที่เพิ่มขึ้น
	จำนวน(คน)	ร้อยละผลสัมฤทธิ์	จำนวน(คน)	ร้อยละผลสัมฤทธิ์	
ปวช.1	1242	70.90	677	77.46	+6.56
ปวช.2	527	70.62	1282	78.25	+7.63
ปวช.3	269	75.63	435	85.62	+9.99
รวม	2038	72.38	2394	80.44	+8.06

จากตารางที่ 39 พบว่าผลการเปรียบเทียบผลสัมฤทธิ์ทางการเรียนของนักเรียนโครงการอาชีวศึกษาเพื่อการพัฒนาชนบท (อศ.กช.) โดยใช้อาชีพเป็นฐาน วิทยาลัยเกษตรและเทคโนโลยีขอนแก่น 2 ปีการศึกษา นักเรียนมีค่าเฉลี่ยของผลสัมฤทธิ์ทางการเรียนของนักเรียนโครงการอาชีวศึกษาเพื่อการพัฒนาชนบท (อศ.กช.) โดยใช้อาชีพเป็นฐาน วิทยาลัยเกษตรและเทคโนโลยีขอนแก่น หมวดวิชาสมรรถนะวิชาชีพ เพิ่มขึ้นคิดเป็นร้อยละ 8.06

ส่วนที่ 4.2 ผลการประเมินสมรรถนะวิชาชีพของนักเรียนโครงการอาชีวศึกษาเพื่อการพัฒนาชนบท (อศ.กช.) โดยใช้อาชีพเป็นฐาน วิทยาลัยเกษตรและเทคโนโลยีขอนแก่น

ตารางที่ 40 แสดงค่าเฉลี่ย ส่วนเบี่ยงเบนมาตรฐานของสมรรถนะวิชาชีพของ นักเรียนโครงการอาชีวศึกษาเพื่อการพัฒนาชนบท (อศ.กช.) โดยใช้อาชีพเป็นฐาน วิทยาลัยเกษตรและเทคโนโลยีขอนแก่น

สมรรถนะวิชาชีพ	ครู (N= 56)		ระดับสมรรถนะวิชาชีพ
	μ	σ	
1. สมรรถนะด้านความรู้			
1.1 หลักการทั่วไปของงานอาชีพเฉพาะและการวิเคราะห์เบื้องต้น	3.77	0.43	มาก
1.2 หลักการตัดสินใจวางแผนและแก้ไขปัญหา	3.95	0.23	มาก
1.3 หลักการเลือกใช้เครื่องมือ วัสดุอุปกรณ์ในงานอาชีพ	3.95	0.23	มาก
1.4 หลักการใช้เทคโนโลยีสารสนเทศ	3.95	0.23	มาก
1.5 หลักการจัดการงานอาชีพ	3.48	0.50	มาก
เฉลี่ย	3.82	0.32	มาก

ตารางที่ 40 (ต่อ)

สมรรถนะวิชาชีพ	ครู (N= 56)		ระดับ สมรรถนะ วิชาชีพ
	μ	σ	
2.สมรรถนะด้านทักษะ			
2.1 ทักษะการเลือกและประยุกต์ใช้วิธีการ เครื่องมือและวัสดุขั้นพื้นฐานในการปฏิบัติงาน	3.89	0.31	มาก
2.2 ทักษะการปฏิบัติงานพื้นฐานอาชีพและงานเฉพาะตามแบบแผนที่กำหนด	3.98	0.13	มาก
2.3 ทักษะการคิดวิเคราะห์และแก้ไขปัญหาในการปฏิบัติงาน	3.89	0.31	มาก
2.4 ทักษะการใช้คอมพิวเตอร์และเทคโนโลยีสารสนเทศเพื่อการเรียนรู้ตลอดชีวิต	3.93	0.26	มาก
2.5 ทักษะด้านสุขภาวะและความปลอดภัยในการปฏิบัติงาน	3.59	0.50	มาก
เฉลี่ย	3.86	0.30	มาก
3. สมรรถนะด้านความสามารถในการประยุกต์ใช้และความรับผิดชอบ			
3.1 วางแผน ดำเนินงานตามหลักการและกระบวนการ โดยคำนึงถึงการบริหารงานคุณภาพ การอนุรักษ์พลังงาน ทรัพยากรและสิ่งแวดล้อม หลักอาชีวอนามัยและความปลอดภัย และกฎหมายที่เกี่ยวข้อง	3.77	0.43	มาก
3.2 ปฏิบัติงานพื้นฐานอาชีพเกษตรกรรม ตามหลักการและกระบวนการ	3.86	0.35	มาก
3.3 เลือก ใช้และบำรุงรักษาเครื่องมือ วัสดุ อุปกรณ์ในงานอาชีพตามหลักการและกระบวนการ โดยคำนึงถึงความประหยัดและความปลอดภัย	3.98	0.31	มาก
3.4 ประยุกต์ใช้เทคโนโลยีคอมพิวเตอร์และสารสนเทศ เพื่อพัฒนาและสนับสนุนงานอาชีพสาขาการเกษตร	3.93	0.26	มาก
3.5 ตัดสินใจ วางแผนและแก้ไขปัญหาในงานอาชีพเกษตร ที่ไม่อยู่ภายใต้การควบคุมใน	3.84	0.37	มาก
3.6 ประยุกต์ใช้ความรู้ ทักษะทางวิชาชีพ เทคโนโลยีสารสนเทศและการสื่อสารในการแก้ปัญหาและการปฏิบัติงานการเกษตร	3.77	0.43	มาก
3.7 ให้คำแนะนำ พื้นฐานที่ต้องใช้ในการตัดสินใจและการปฏิบัติงานแก่ผู้ร่วมงาน	3.71	0.46	มาก

ตารางที่ 40 (ต่อ)

สมรรถนะวิชาชีพ	ครู (N= 56)		ระดับ สมรรถนะ วิชาชีพ
	μ	σ	
3.8 จัดเตรียมการผลิตและหรือบริการด้านงานเกษตรในลักษณะครบวงจรเชิงธุรกิจ ตามหลักการและกระบวนการ	3.52	0.50	มาก
เฉลี่ย	3.80	0.37	มาก

ข้อเสนอแนะ

1. นักเรียนควรมี สมรรถนะด้านความรู้ เพิ่มในด้านอื่น ๆ เช่น วิชาชีพเฉพาะ การประยุกต์ใช้ความรู้ทางการเกษตร เป็นต้น
2. นักเรียนควรมี สมรรถนะด้านทักษะ เช่น การวิเคราะห์ปัญหาทางาน ตามสาขาวิชาชีพอย่างสร้างสรรค์ เป็นต้น
3. นักเรียนควรมี สมรรถนะด้านความสามารถในการประยุกต์ใช้และความรับผิดชอบ เช่น ความขยันอดทนตรงต่อเวลาในการทำงาน เป็นต้น

ส่วนที่ 4.3 ผลการประเมินความพึงพอใจของครูต่อรูปแบบการจัดการศึกษาอาชีวศึกษา เพื่อการพัฒนาชนบท (อศ.กช.) โดยใช้อาชีพเป็นฐาน วิทยาลัยเกษตรและเทคโนโลยีขอนแก่น

ผลการประเมินความพึงพอใจของครูที่มีต่อรูปแบบการจัดการศึกษาอาชีวศึกษา เพื่อการพัฒนาชนบท (อศ.กช.) โดยใช้อาชีพเป็นฐาน วิทยาลัยเกษตรและเทคโนโลยีขอนแก่น

ตารางที่ 41 แสดงข้อมูลทั่วไปของของครูเกี่ยวกับการพัฒนารูปแบบการจัดการศึกษาอาชีวศึกษา เพื่อการพัฒนาชนบท (อศ.กช.) โดยใช้อาชีพเป็นฐาน วิทยาลัยเกษตรและเทคโนโลยีขอนแก่น

ข้อมูลทั่วไป	จำนวน (คน)	ร้อยละ
1. เพศ		
- ชาย	24	42.86
- หญิง	32	57.14
2. ระดับการศึกษา		
- ปริญญาตรี	37	66.07
- ปริญญาโท	19	33.93
- ปริญญาเอก	-	-
3. ตำแหน่ง		
- ครูอัตราจ้าง	5	8.93
- พนักงานราชการ	12	21.43

ตารางที่ 41 (ต่อ)

ข้อมูลทั่วไป	จำนวน (คน)	ร้อยละ
- ครูผู้ช่วย	5	8.93
- ครูคศ.1	12	21.43
- ครูชำนาญการ	10	17.86
- ครูชำนาญการพิเศษ	11	19.64
- ครูเชี่ยวชาญ	1	1.79
- ครูเชี่ยวชาญพิเศษ	-	-

จากตารางที่ 41 แสดงข้อมูลทั่วไปของของครูเกี่ยวกับการพัฒนารูปแบบการจัดการศึกษา อาชีวศึกษาเพื่อการพัฒนาชนบท (อศ.กช.) โดยใช้อาชีพเป็นฐาน วิทยาลัยเกษตรและเทคโนโลยี ขอนแก่น มีรายละเอียดดังนี้

1) เพศ แบ่งออกเป็นเพศชาย จำนวน 24 คน คิดเป็นร้อยละ 42.86 และเพศหญิง จำนวน 32 คน คิดเป็นร้อยละ 57.14

2) ระดับการศึกษา แบ่งออกเป็นระดับปริญญาตรี จำนวน 37 คน คิดเป็นร้อยละ 66.07 และระดับปริญญาโท จำนวน 19 คน คิดเป็นร้อยละ 33.93

3) ตำแหน่ง แบ่งออกเป็นตำแหน่งครูอัตราจ้าง จำนวน 5 คน คิดเป็นร้อยละ 8.93 ตำแหน่งพนักงานราชการ จำนวน 12 คน คิดเป็นร้อยละ 21.43 ตำแหน่งครูผู้ช่วย จำนวน 5 คน คิดเป็นร้อยละ 8.93 ตำแหน่งครูคศ.1 จำนวน 12 คน คิดเป็นร้อยละ 21.43 ตำแหน่งครูชำนาญการ จำนวน 10 คน คิดเป็นร้อยละ 17.86 ตำแหน่งครูชำนาญการพิเศษ จำนวน 11 คน คิดเป็นร้อยละ 19.64 และ ตำแหน่งครูเชี่ยวชาญ จำนวน 1 คน คิดเป็นร้อยละ 1.79

ตารางที่ 42 แสดงค่าเฉลี่ย ส่วนเบี่ยงเบนมาตรฐาน และระดับความพึงพอใจของครูต่อการพัฒนารูปแบบการจัดการศึกษาอาชีวศึกษาเพื่อการพัฒนาชนบท (อศ.กช.) โดยใช้อาชีพเป็นฐาน วิทยาลัยเกษตรและเทคโนโลยีขอนแก่น ในภาพรวม

องค์ประกอบ	ครู (N=56)		
	μ	σ	ระดับความพึงพอใจ
1. หลักการ	4.88	0.32	มากที่สุด
2. วัตถุประสงค์	4.86	0.33	มากที่สุด
3. ปัจจัยนำเข้า	4.91	0.28	มากที่สุด
4. กระบวนการ	4.89	0.30	มากที่สุด
5. ผลลัพธ์	4.90	0.30	มากที่สุด
ค่าเฉลี่ย	4.89	0.31	มากที่สุด

จากตารางที่ 41 พบว่า ในภาพรวมครูมีความพึงพอใจต่อการพัฒนารูปแบบการจัดการศึกษา อาชีวศึกษาเพื่อการพัฒนาชนบท (อศ.กช.) โดยใช้อาชีพเป็นฐาน วิทยาลัยเกษตรและเทคโนโลยี ขอนแก่น มากที่สุด ($\mu=4.89$, $\sigma=0.31$) โดยองค์ประกอบที่ 3 ปัจจัยนำเข้า อยู่ในระดับมากที่สุด

รองลงมาได้แก่ องค์กรประกอบที่ 5 ผลลัพธ์ องค์กรประกอบที่ 4 กระบวนการ และองค์กรประกอบที่ 1 หลักการ และ องค์กรประกอบที่ 2 วัตถุประสงค์ ตามลำดับ

ตารางที่ 43 แสดงค่าเฉลี่ย ส่วนเบี่ยงเบนมาตรฐาน และระดับความพึงพอใจของครูต่อการพัฒนารูปแบบการจัดการศึกษาอาชีวศึกษาเพื่อการพัฒนาชนบท (อศ.กช.) โดยใช้อาชีพเป็นฐาน วิทยาลัยเกษตรและเทคโนโลยีขอนแก่น องค์กรประกอบที่ 1 หลักการ

องค์กรประกอบ	ครู (N=56)		
	μ	σ	ระดับความพึงพอใจ
หลักการ			
1. การจัดการศึกษาให้กับผู้ประกอบอาชีพเกี่ยวกับเกษตรกรรม	4.89	0.31	มากที่สุด
2. เน้นทักษะการปฏิบัติเพื่อใช้ในการปฏิบัติจริง	4.88	0.33	มากที่สุด
เฉลี่ย	4.88	0.32	มากที่สุด

จากตารางที่ 43 พบว่า ครูมีความพึงพอใจต่อการพัฒนารูปแบบการจัดการศึกษาอาชีวศึกษาเพื่อการพัฒนาชนบท (อศ.กช.) โดยใช้อาชีพเป็นฐาน วิทยาลัยเกษตรและเทคโนโลยีขอนแก่น องค์กรประกอบที่ 1 หลักการ อยู่ในระดับมากที่สุด ($\mu=4.88$, $\sigma=0.32$)

ตารางที่ 44 แสดงค่าเฉลี่ย ส่วนเบี่ยงเบนมาตรฐาน และระดับความพึงพอใจของครูต่อการพัฒนารูปแบบการจัดการศึกษาอาชีวศึกษาเพื่อการพัฒนาชนบท (อศ.กช.) โดยใช้อาชีพเป็นฐาน วิทยาลัยเกษตรและเทคโนโลยีขอนแก่น องค์กรประกอบที่ 2 วัตถุประสงค์

องค์กรประกอบ	ครู (N=56)		
	μ	σ	ระดับความพึงพอใจ
วัตถุประสงค์			
1. เพื่อยกระดับผลสัมฤทธิ์ทางการเรียน	4.95	0.23	มากที่สุด
2. เพื่อพัฒนาสมรรถนะวิชาชีพของนักเรียน	4.77	0.43	มากที่สุด
เฉลี่ย	4.86	0.33	มากที่สุด

จากตารางที่ 44 พบว่า ครูมีความพึงพอใจต่อการพัฒนารูปแบบการจัดการศึกษาอาชีวศึกษาเพื่อการพัฒนาชนบท (อศ.กช.) โดยใช้อาชีพเป็นฐาน วิทยาลัยเกษตรและเทคโนโลยีขอนแก่น องค์กรประกอบที่ 2 วัตถุประสงค์ อยู่ในระดับมากที่สุด ($\mu=4.86$, $\sigma=0.33$)

ตารางที่ 45 แสดงค่าเฉลี่ย ส่วนเบี่ยงเบนมาตรฐาน และระดับความพึงพอใจของครูต่อการพัฒนารูปแบบการจัดการศึกษาอาชีวศึกษาเพื่อการพัฒนาชนบท (อศ.กช.) โดยใช้อาชีพเป็นฐาน วิทยาลัยเกษตรและเทคโนโลยีขอนแก่น องค์กรประกอบที่ 3 ปัจจัยนำเข้า

องค์กรประกอบ	ครู (N=56)		
	μ	σ	ระดับความพึงพอใจ
ปัจจัยนำเข้า			
1. คณะกรรมการดำเนินการจัดการศึกษาอาชีวศึกษาเพื่อการพัฒนาชนบท (อศ.กช.)			
1.1 องค์กรประกอบคณะกรรมการ	4.89	0.31	มากที่สุด
1.2 หน้าที่ของคณะกรรมการ	4.84	0.37	มากที่สุด
2. ขอบข่ายงานอาชีวศึกษาเพื่อการพัฒนาชนบท (อศ.กช.)			
2.1 งานพัฒนาหลักสูตร	4.84	0.37	มากที่สุด
2.2 งานจัดการเรียนการสอน	4.96	0.19	มากที่สุด
2.3 งานพัฒนาบุคลากรทางการสอน	4.95	0.23	มากที่สุด
2.4 งานบริหารจัดการ ระบบการคัดเลือก นักเรียน การวัดผล ประเมินผลและการนิเทศ	4.93	0.26	มากที่สุด
2.5 งานพัฒนาทักษะอาชีพให้กับนักเรียน	4.89	0.31	มากที่สุด
3. งบประมาณ			
งบประมาณ การวางแผนการเงินในช่วงเวลาที่กำหนดชัดเจน และเหมาะสม	4.96	0.19	มากที่สุด
เฉลี่ย	4.91	0.28	มากที่สุด

จากตารางที่ 45 พบว่า ครูมีความพึงพอใจต่อการพัฒนารูปแบบการจัดการศึกษาอาชีวศึกษาเพื่อการพัฒนาชนบท (อศ.กช.) โดยใช้อาชีพเป็นฐาน วิทยาลัยเกษตรและเทคโนโลยีขอนแก่น องค์กรประกอบที่ 3 ปัจจัยนำเข้า อยู่ในระดับมากที่สุด ($\mu=4.91$, $\sigma =0.28$)

ตารางที่ 46 แสดงค่าเฉลี่ย ส่วนเบี่ยงเบนมาตรฐาน และระดับความพึงพอใจของครูต่อการพัฒนารูปแบบการจัดการศึกษาอาชีวศึกษาเพื่อการพัฒนาชนบท (อศ.กช.) โดยใช้อาชีพเป็นฐาน วิทยาลัยเกษตรและเทคโนโลยีขอนแก่น องค์กรประกอบที่ 4 กระบวนการ

องค์กรประกอบ	ครู (N=56)		
	μ	σ	ระดับความพึงพอใจ
กระบวนการ			
ขั้นตอนที่ 1 วางแผน	4.88	0.33	มากที่สุด
ขั้นตอนที่ 2 ดำเนินตามแผน	4.96	0.19	มากที่สุด
ขั้นตอนที่ 3 ตรวจสอบผลการดำเนินงาน	4.93	0.26	มากที่สุด
ขั้นตอนที่ 4 ปรับปรุงแก้ไขและกำหนดเป็นมาตรฐาน	4.80	0.40	มากที่สุด
เฉลี่ย	4.89	0.30	มากที่สุด

จากตารางที่ 46 พบว่า ครูมีความพึงพอใจต่อการพัฒนารูปแบบการจัดการศึกษาอาชีวศึกษาเพื่อการพัฒนาชนบท (อศ.กช.) โดยใช้อาชีพเป็นฐาน วิทยาลัยเกษตรและเทคโนโลยีขอนแก่น องค์กรประกอบที่ 4 กระบวนการ อยู่ในระดับมากที่สุด ($\mu=4.89$, $\sigma=0.30$)

ตารางที่ 47 แสดงค่าเฉลี่ย ส่วนเบี่ยงเบนมาตรฐาน และระดับความพึงพอใจของครูต่อการพัฒนารูปแบบการจัดการศึกษาอาชีวศึกษาเพื่อการพัฒนาชนบท (อศ.กช.) โดยใช้อาชีพเป็นฐาน วิทยาลัยเกษตรและเทคโนโลยีขอนแก่น องค์กรประกอบที่ 5 ผลลัพธ์

องค์กรประกอบ	ครู (N=56)		
	μ	σ	ระดับความพึงพอใจ
ผลลัพธ์			
1. ผลสัมฤทธิ์ทางการเรียนของนักเรียน	4.89	0.31	มากที่สุด
2. สมรรถนะทางวิชาชีพของนักเรียน	4.93	0.26	มากที่สุด
3. ความพึงพอใจของครูต่อรูปแบบการจัดการศึกษาอาชีวศึกษาเพื่อการพัฒนาชนบท (อศ.กช.)	4.88	0.33	มากที่สุด
เฉลี่ย	4.90	0.30	มากที่สุด

จากตารางที่ 47 พบว่า ครูมีความพึงพอใจต่อการพัฒนารูปแบบการจัดการศึกษาอาชีวศึกษาเพื่อการพัฒนาชนบท (อศ.กช.) โดยใช้อาชีพเป็นฐาน วิทยาลัยเกษตรและเทคโนโลยีขอนแก่น องค์กรประกอบที่ 5 ผลลัพธ์ อยู่ในระดับมากที่สุด ($\mu=4.90$, $\sigma=0.30$)